

**T Á J É K O Z T A T Ó \***  
*az államháztartás központi alrendszerének  
2016. január végi helyzetéről*

**2016. február**

---

\* Az államháztartás központi alrendszerének havonkénti részletes adatai megtalálhatók a Magyar Államkincstár honlapján (<http://www.allamkincstar.gov.hu>).

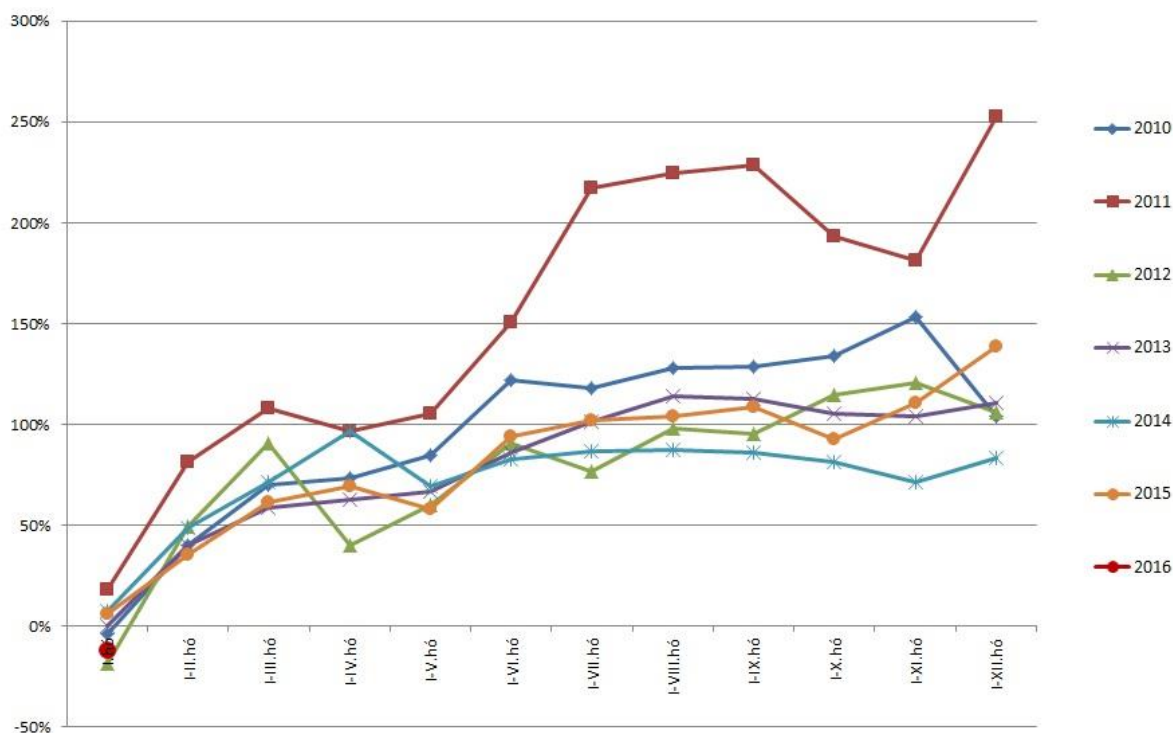
## ÖSSZEFOGLALÁS

Az év első hónapját 92,2 milliárd forintos többlettel zárta az államháztartás központi alrendszere. A stabil államháztartási gazdálkodást jelzik a kedvező adatok, miszerint a központi költségvetés 17,6 milliárd forintos, a társadalombiztosítás pénzügyi alapjai 41,2 milliárd forintos, illetve az elkülönített állami pénzalapok 33,4 milliárd forintos szufficitet mutattak januárban.

Egy évvel korábban 53,8 milliárd forintos deficit jellemezte az államháztartás központi alrendszerét. A két év január havi egyenlegének eltérő alakulásában főként az idei magasabb adóbevételek (általános forgalmi adó, személyi jövedelemadó, szociális hozzájárulási adó és járulékbévételek) játszottak szerepet. Ez egyrészt annak köszönhető, hogy egyre több embernek van munkája, így nemcsak a bérekhez, hanem a fogyasztáshoz kapcsolódó befizetések is növekedtek, másrészt az adófizetési morál javítása érdekében hozott kormányzati intézkedések (pl. EKÁER, online pénztárgépek) egyértelmű sikerét mutatják. A tavalyi évhez képest az uniós programok mérsékeltebb kiadásai a 2007-2013-as ciklus operatív programjainak zárásához, illetve az új, 2014-2020-as időszak kifizetéseinek későbbi felfutásához köthetőek.

A 2016-os költségvetés 2%-os GDP-arányos költségvetési hiánnyal számol az államadósság további csökkenése mellett. A kormány várakozását erősíti meg az Európai Bizottság friss jelentése is, miszerint idén elérhető a tervezett hiánycél, a későbbiekben azonban még tovább csökkenhet. Ezzel párhuzamosan az államadósság 2016-ban 74,3%-ra, 2017-ben pedig 72,4%-ra mérséklődhet a GDP arányában Brüsszel előrejelzése szerint. Mindez ismételten azt bizonyítja, hogy a magyar reformok működnek, ennek eredményeit pedig egyre szélesebb körben ismerik el.

A központi alrendszer egyenlege az előirányzat százalékában



Az államháztartás központi alrendszerének január havi főbb pénzforgalmi adatai a következők:

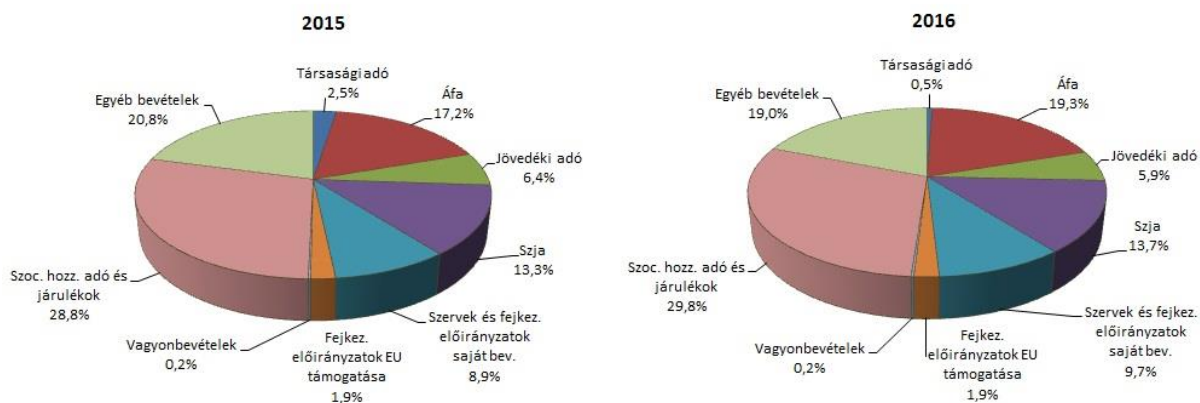
	2015. évi előzetes tény milliárd forintban (1)	2015. I. hó tény milliárd forintban (2)	előzetes tény=100%  (2/1)	2016. évi törvényi előirányzat milliárd forintban (1)	2016. I. hó tény milliárd forintban (2)	előirányzat= 100%  (2/1)
Központi költségvetés egyenlege	<b>-1 195.9</b>	<b>-104.4</b>	8.7	<b>-755.6</b>	<b>17.6</b>	-2.3
bevétel:	11 826.1	754.9	6.4	10 185.5	763.1	7.5
kiadás:	13 022.0	859.3	6.6	10 941.1	745.5	6.8
Elkülönített állami pénzalapok egyenlege	<b>2.2</b>	<b>15.3</b>	695.5	<b>-6.0</b>	<b>33.4</b>	-556.7
bevétel:	511.0	32.1	6.3	591.9	51.8	8.8
kiadás:	508.8	16.8	3.3	597.9	18.4	3.1
Társadalombiztosítási alapok egyenlege	<b>-24.9</b>	<b>35.3</b>	-141.8	<b>0.0</b>	<b>41.2</b>	-
bevétel:	5 009.4	440.2	8.8	5 023.0	454.5	9.0
kiadás:	5 034.3	404.9	8.0	5 023.0	413.3	8.2
<b>EGYENLEG ÖSSZESEN</b>	<b>-1 218.6</b>	<b>-53.8</b>	4.4	<b>-761.6</b>	<b>92.2</b>	-12.1
bevétel:	17 346.5	1 227.2	7.1	15 800.4	1 269.4	8.0
kiadás:	18 565.1	1 281.0	6.9	16 562.0	1 177.2	7.1

# I. A KÖZPONTI ALRENDSZER PÉNZÜGYI FOLYAMATAINAK ALAKULÁSA

## 1. A FŐBB BEVÉTELEK

A központi alrendszer január havi 1269,4 milliárd forint összegű bevételei az előző év azonos hónapjához képest 42,2 milliárd forinttal magasabb összegben alakultak, melynek háttérében elsősorban az általános forgalmi adóból, a személyi jövedelemadóból és a szociális hozzájárulási adóból és járulékokból származó kedvezőbb bevételek állnak. Ezen felül magasabb összegben teljesültek a központi költségvetési szervek bevételei is.

A központi alrendszer főbb bevételeinek megoszlása



A bevételek közül a **társasági adóból** az év első hónapjában 7,0 milliárd forint bevétel keletkezett, ami az előző év azonos időszaka értékétől 23,7 milliárd forinttal maradt el. Az előző év azonos időszakához viszonyított jelentős visszaesés háttérében a kiutalások növekedése áll, ami a 2015. decemberi adóelőlegekről való rendelkezések pénzforgalmi teljesítésének köszönhető. A vállalkozások a 2015. december hónapjában esedékes adóelőlegeik és adóelőleg-kiegészítéseik terhére mintegy 40 milliárd forint összegben rendelkeztek sport-, film- és előadóművészeti szervezetek támogatásáról. Ezen felajánlások pénzforgalmi kiutalása azonban nagyobb részét, 29,1 milliárd forint összegben csak 2016 januárjában teljesült.

A bevételek alakulását a lenti táblázat szemlélteti:

**Társaságiadó-bevétel alakulása (milliárd forint)**

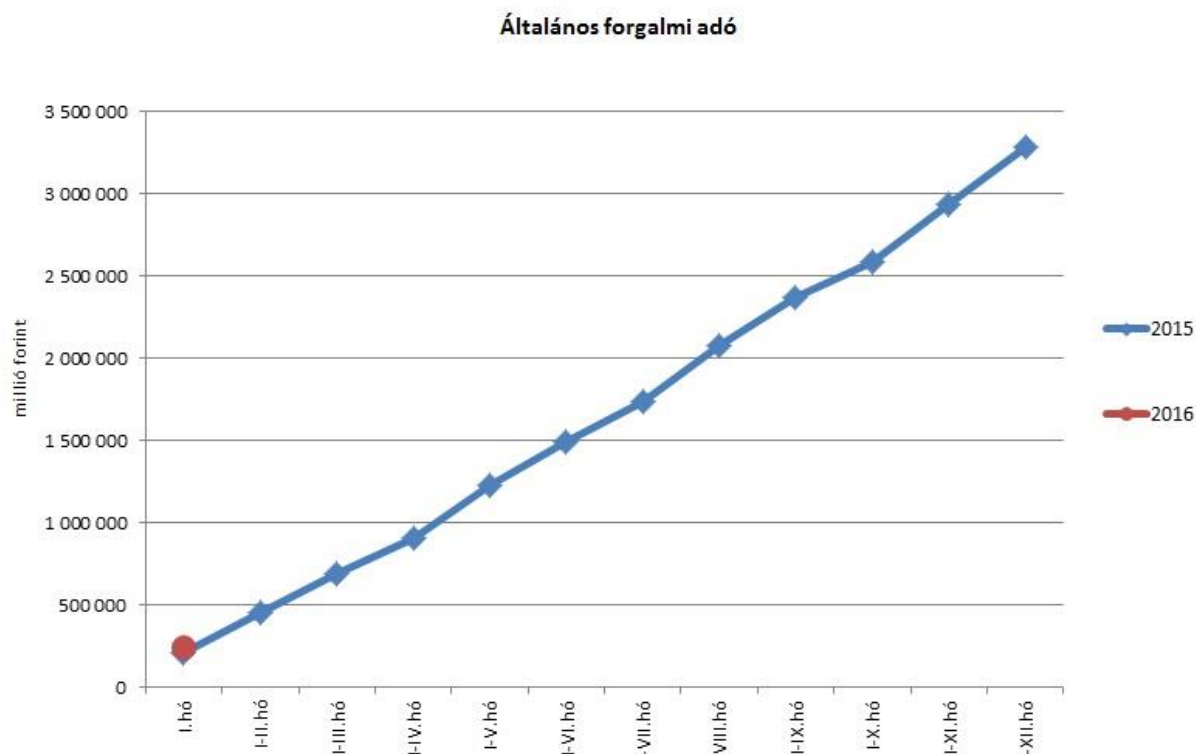
Megnevezés	2015. január	2016. január	Eltérés	
			Mrd Ft	%
<b>Befizetés</b>	33,7	37,8	4,1	112,2
<b>Kiutalás</b>	3,0	30,8	27,8	1026,7
<b>Egyenleg</b>	<b>30,7</b>	<b>7,0</b>	<b>-23,7</b>	<b>22,7</b>

Az **egyéb központosított bevételekből** január végéig összesen 27,3 milliárd forint bevétel teljesült, amely az éves előirányzat 7,4%-át teszi ki. Ezen belül kiemelendő az elektronikus útdíj 10,8 milliárd forintot kitevő összege.

**Egyéb központosított bevételek alakulása (millió forint)**

Megnevezés	2015. január	2016. január	Eltérés	
			millió Ft	%
Rehabilitációs hozzájárulás	3717,3	4843,5	1126,2	130,3
Környezetvédelmi termékdíjak	4841,8	4334,7	-507,1	89,5
Vízkeszletjárulék	18,4	243,7	225,3	1324,5
Hulladéklerakási járulék	1881,2	2084,7	203,5	110,8
Elektronikus útdíj	9259,4	10 789,1	1529,7	116,5
Korkedvezmény-biztosítási járulék	1972,5	-5,5	-1978,0	-0,3
Időalapú útdíj	2234,6	2499,2	264,6	111,8
Bírságok	1584,3	1726,1	141,8	109,0
Egyéb összesen	93,6	767,7	674,1	820,2
<b>Összesen</b>	<b>25 603,1</b>	<b>27 283,2</b>	<b>1680,1</b>	<b>106,6</b>

Az év első hónapjában az **általános forgalmi adóból** 244,9 milliárd forint bevétele keletkezett a költségvetésnek, ami az egy évvel korábbi bevételt 33,9 milliárd forinttal haladta meg. A bruttó általánosforgalmiadó-bevételek alakulását az alábbi grafikon szemlélteti:



A befizetések és a kiutalások alakulása a következők szerint változott:

**Általánosforgalmiadó-bevétel alakulása (milliárd forint)**

Megnevezés	2015. január	2016. január	Eltérés	
			Mrd Ft	%
<b>Befizetés</b>	502,3	539,5	37,2	107,4
<b>Kiutalás</b>	291,3	294,6	3,3	101,1
<b>Egyenleg</b>	<b>211,0</b>	<b>244,9</b>	<b>33,9</b>	<b>116,1</b>

A befizetések növekedése a belföldi és az import utáni áfabevételnek köszönhető, melyet részben kompenzált a dohánytermékek utáni alacsonyabb befizetés. A belföldi befizetés növekedése jellemzően a kereskedelmi szektorhoz, a feldolgozóiparhoz és a vízellátási szektorhoz köthető, valamint szerepet játszottak a 2007-2013-as EU költségvetési ciklus utolsó évének meghatározott projektjeihez kapcsolódó elszámolások. Az import utáni befizetések növekedését a forgalom bővülése okozta. A dohánytermékek utáni bevételek csökkenésének háttérében a dohányadó-jegy-elviteli adatok állnak. A kiutalások 2016. évi emelkedése elsősorban a befizetések növekedésének köszönhető, melynek következtében a magasabb befizetéseket magasabb kiutalások kísérték.

A **jövedéki adóból** származó bevétel az év első hónapjában 74,3 milliárd forintot tett ki, amely az egy évvel korábbi bevételnél 4,3 milliárd forinttal alacsonyabb. A bevételek megoszlása a következők szerint alakult:

**Jövedékiadó-bevétel alakulása (milliárd forint)**

Megnevezés	2015. január	2016. január	Eltérés	
			Mrd Ft	%
Üzemanyag jövedéki adó	42,6	43,6	1,0	102,3
Dohánygyártmány jövedéki adó	24,9	23,2	-1,7	93,2
Egyéb termék jövedéki adó	11,1	7,5	-3,6	67,6
<b>Jövedéki adók összesen</b>	<b>78,6</b>	<b>74,3</b>	<b>-4,3</b>	<b>94,6</b>

Az üzemanyagok esetében a befizetések 2016. évi emelkedését az üzemanyag-forgalom növekedése magyarázza. A dohánygyártmányok jövedéki adójának esetében az alacsonyabb teljesülés háttérében a dohányadó-jegy-elviteli adatok állnak. A szeszesitaloknál és egyéb termékeknél a csökkenés oka az előző évi magas bevétel, melynek háttérében a népegészségügyi termékadó alkoholtermékekre történő kiterjesztését megelőző 2014. év végi készletezés 2015. januári bevételekre gyakorolt pozitív hatása áll.

A **pénzügyi tranzakciós illetékből** származó bevétel az év első hónapjában 24,2 milliárd forintot tett ki, amely az egy évvel korábbi bevételnél 6,4 milliárd forinttal alacsonyabb. A csökkenés háttérében az illetékköteles tranzakciók körét érintő, 2015 januárjában életbe lépő jogszabályváltozások bevételre gyakorolt hatása áll.

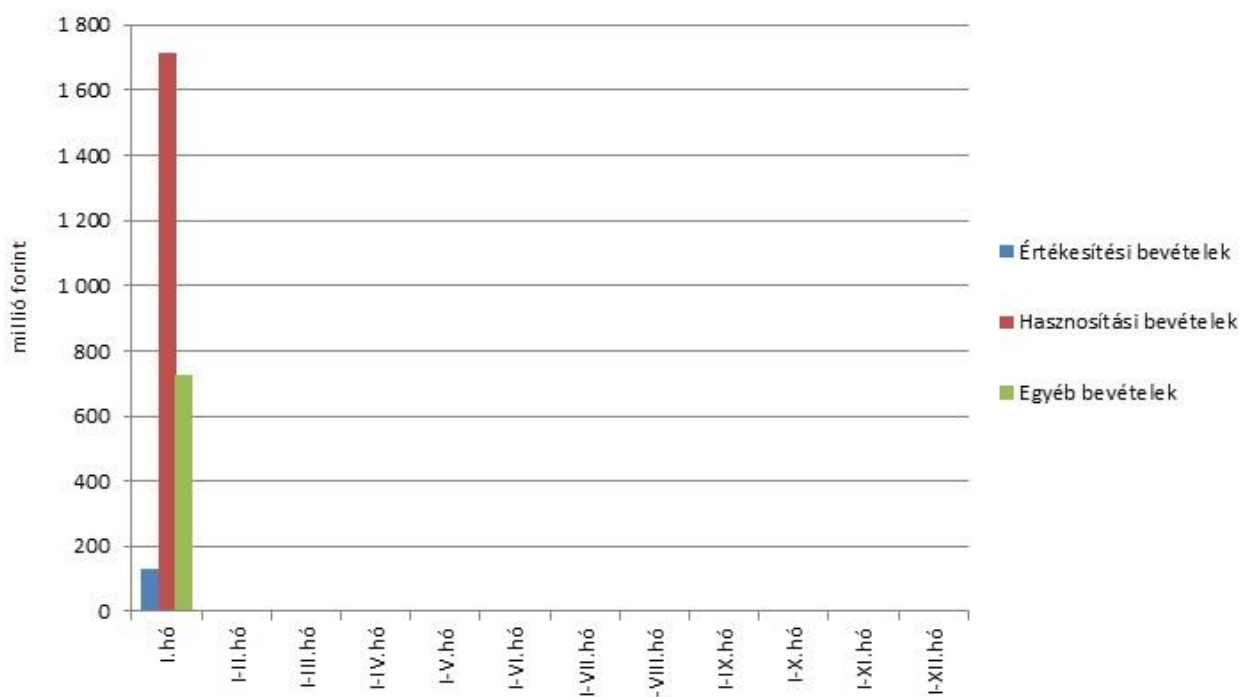
A **személyi jövedelemadó** államháztartási szintű bevétele az év első hónapjában 173,7 milliárd forint volt, amely 10,4 milliárd forinttal magasabb az egy évvel korábbi összegnél. A bázisidőszaktól való eltérés oka a magasabb bérkiáramlás miatti befizetésnövekedés volt. Az előző év azonos időszakához képest a befizetések és a kiutalások arányát a következő táblázat részletezi:

**Személyijövedelemadó-bevétel alakulása (milliárd forint)**

Megnevezés	2015. január	2016. január	Eltérés	
			Mrd Ft	%
<b>Befizetés</b>	165,1	175,5	10,4	106,3
<b>Kiutalás</b>	1,8	1,8	0,0	100,0
<b>Egyenleg</b>	<b>163,3</b>	<b>173,7</b>	<b>10,4</b>	<b>106,4</b>

Az **állami vagyonnal kapcsolatos befizetések** januári összege 2,6 milliárd forint volt, melynek főbb tételeit a következő diagram szemlélteti:

**Állami vagyonnal kapcsolatos befizetések a 2016. évben**



Az **egyéb bevételek** összege január végéig 9,0 milliárd forintot tett ki, mely már most meghaladta az éves előirányzatot (111,8%). A túteljesülés fő oka, hogy az 1779/2015. (X. 27.) Korm. határozat alapján az előző évi maradványok átcsoportosításának technikai lebonyolításával kapcsolatban pótelőirányzat ellensúlyozása címen 8,1 milliárd forint került elszámolásra az egyéb bevételek között.

A **szociális hozzájárulási adóból és járulékokból** származó január havi bevételek alakulását a következő táblázat mutatja be:

**A szociális hozzájárulási adóból és járulékokból származó bevételek alakulása (milliárd forint)**

Megnevezés	2015. január	Az alap januári bevételein belüli aránya (%)	2016. január	Az alap januári bevételein belüli aránya (%)	Eltérés	
					Mrd Ft	%
Nyugdíjbiztosítási Alap	266,4	98,6	271,1	98,6	4,7	101,8
Egészségbiztosítási Alap	87,2	51,3	107,0	59,5	19,8	122,6
<b>Összesen</b>	<b>353,6</b>	<b>80,3</b>	<b>378,1</b>	<b>83,2</b>	<b>24,5</b>	<b>106,9</b>



A Nyugdíjbiztosítási Alap január havi bevételeinek döntő része, 98,6%-a a **szociális hozzájárulási adóból és járulékokból** származik. A szociális hozzájárulási adó és járulékok előző évhez viszonyított elemzésekor figyelembe kell venni, hogy megváltozott a szociális hozzájárulási adó megosztási aránya a társadalombiztosítás két pénzügyi alapja között, a Nyugdíjbiztosítási Alap részesedése 85,46%-ról 79,43%-ra módosult. A januári bevételek ezzel együtt is meghaladták az előző év azonos időszakának a bevételeit, melynek oka, hogy a 2015. decemberi jövedelemkiáramlás magasabb volt a tervezettnél.

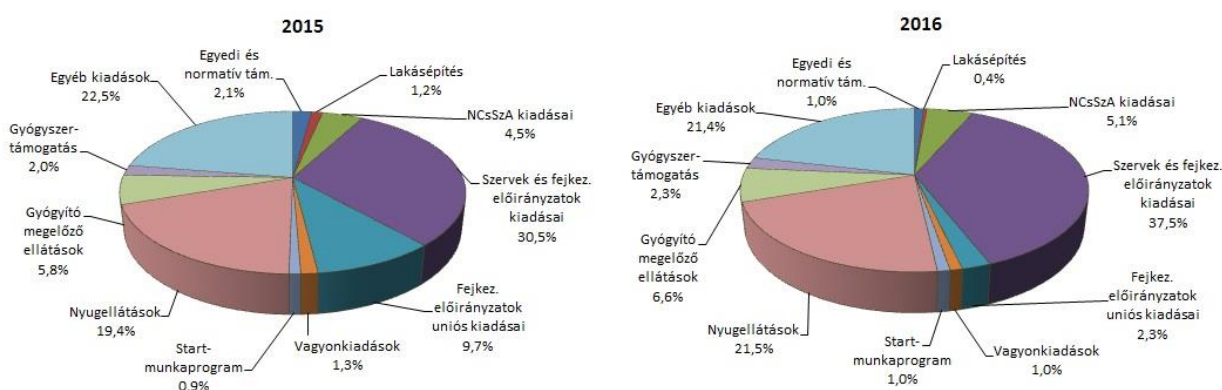
Az **Egészségbiztosítási Alap** esetében a **szociális hozzájárulási adóból és járulékokból** (munkáltatói és biztosított egészségbiztosítási járulék) származó január havi bevétel az alap összes bevételének 59,5%-át tette ki. Az előző év azonos időszakához viszonyított többletbevétel oka egyrészt az év végi jövedelemkiáramlás, másrészt az, hogy az Egészségbiztosítási Alap 2016. január 1-jétől a szociális hozzájárulási adóból – az előző évi 14,54% helyett – 20,57%-ban részesül.

Az Egészségbiztosítási Alap összes bevételének mintegy 12,5%-a az **egészségügyi hozzájárulásból** származó bevétel. 2016 januárjában az alapnak ebből 22,5 milliárd forint bevétel keletkezett. Az egyes meghatározott béren kívüli juttatások utáni 27%-os egészségügyi hozzájárulás összege (12,5 milliárd forint) az előző év azonos időszakához képest 1,8 milliárd forinttal emelkedett.

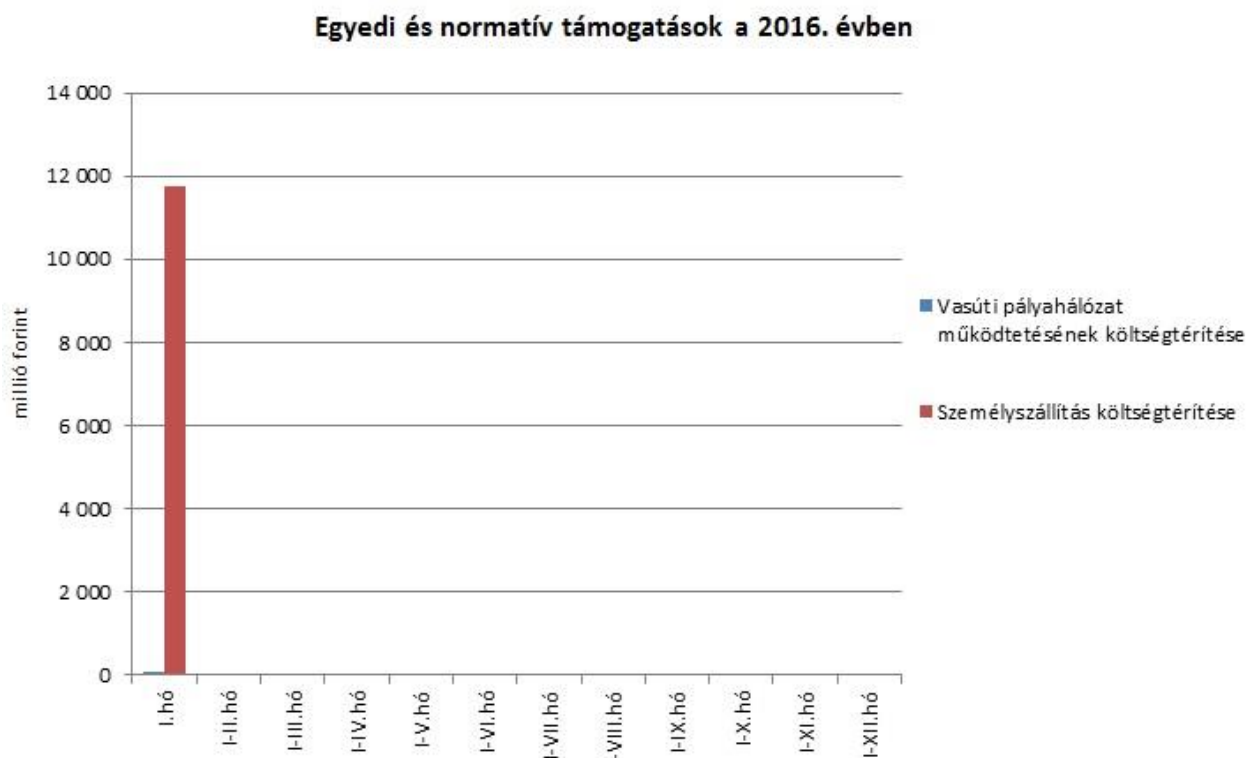
## 2. A FŐBB KIADÁSOK

A központi alrendszer január havi 1177,2 milliárd forint összegű kiadásai 103,8 milliárd forinttal teljesültek alacsonyabb összegben, mint az elmúlt év azonos hónapjában, mely főként a szakmai fejezeti kezelésű előirányzatok uniós kiadásainak előző évhez viszonyított mérséklődésével függ össze. Emellett jelentős mértékben elmaradtak a 2015. évi januári kiadásoktól az egyedi és normatív támogatások, a lakásépítési támogatások, a kamatkiadások, valamint az EU kiadásaihoz történő hozzájárulások is.

A központi alrendszer főbb kiadásainak megoszlása



Az **egyedi és normatív támogatásokra** fordított kiadások meghatározó tételeit januárban a közösségi közlekedés finanszírozása után fizetett együttesen 11,9 milliárd forint tette ki, amelynek alakulását a következő diagram szemlélteti:



A **szociálpolitikai menetdíj-támogatásra** fordított kiadások januárban 8,0 milliárd forintot tettek ki, amely összeg 6,4%-kal maradt el az előző év azonos időszakában történt teljesítés értékétől. Az eltérés az alacsonyabb mértékű közlekedési szolgáltatói igénylésekre vezethető vissza.

A **lakásépítési támogatásokra** fordított kiadások a 2016. év januárjában 4,5 milliárd forintot tettek ki, ami 72%-kal alacsonyabb a 2015. év azonos időszakához viszonyítva. Az eltérés legfőbb oka, hogy 2015. február 1-jével a devizahitel-adósok tartozásállományát forintosították. További eltérés a tavalyi évhez képest egyrészt a 2015. július 1-jétől bevezetett családi otthonteremtési kedvezmény, másrészt olyan egyéb tényezők együttes hatása is befolyásolja a mérlegsört, mint az árfolyam és a referenciahozamok, valamint az egyes konstrukciót igénybe vevők létszámának változása.

**A Nemzeti Család- és Szociálpolitikai Alap** a családi támogatásokat, a korhatár alatti ellátásokat, a jövedelempótló és jövedelemkiegészítő szociális támogatásokat, valamint a különféle jogcímen adott térítéseket tartalmazza. A főbb támogatásokat az alábbi táblázat részletezi:

**A Nemzeti Család-és Szociálpolitikai Alap kiadásainak alakulása (milliárd forint)**

Megnevezés	2015. január	2016. január	Eltérés	
			Mrd Ft	%
<b>Családi támogatások</b>	<b>35,5</b>	<b>35,4</b>	<b>-0,1</b>	<b>99,8</b>
<i>Ebből:</i>				
<i>családi pótlék</i>	27,8	27,1	-0,7	97,5
<i>gyermekgondozási segély (gyermekgondozást segítő ellátás)</i>	5,2	5,4	0,2	103,8
<b>Korhatár alatti ellátások</b>	<b>13,0</b>	<b>11,0</b>	<b>-2,0</b>	<b>84,7</b>
<i>Ebből:</i>				
<i>korhatár előtti ellátás és balettművészeti életjáradék</i>	6,1	4,2	-1,9	68,9
<i>szolgálati járandóság</i>	6,9	6,8	-0,1	98,6
<b>Jövedelempótló és jövedelemkiegészítő szociális támogatások</b>	<b>7,4</b>	<b>11,8</b>	<b>4,4</b>	<b>158,9</b>
<i>Ebből:</i>				
<i>járási szociális feladatok ellátása</i>	2,4	6,8	4,4	283,3
<i>fogyatékosági támogatás és vakok személyi járadéka</i>	2,8	2,9	0,1	103,6
<i>politikai rehabilitációs és más nyugdíj- kiegészítések</i>	1,1	1,0	-0,1	90,9
<b>Különféle jogcímen adott térítések</b>	<b>2,1</b>	<b>1,9</b>	<b>-0,2</b>	<b>90,5</b>
<i>Ebből:</i>				
<i>közgyógyellátás</i>	1,5	1,3	-0,2	86,7
<b>Összesen</b>	<b>58,0</b>	<b>60,1</b>	<b>2,1</b>	<b>103,6</b>

A **családi támogatások** esetében a korábban elindult Népesedéspolitikai Akció hatékonyan segíti elő a kedvező demográfiai folyamatokat. A gyermekgondozási segély/gyermekgondozást segítő ellátás tekintetében jelentkező növekedés 2016-ban folyamatosan, elhúzódva érvényesül. A **korhatár alatti ellátások** esetében a csökkenés döntő részben a korhatár előtti ellátásoknál következett be, tekintettel arra, hogy az érintettek időközben betöltötték a rájuk vonatkozó nyugdíjkorhatárt, így teljes jogú öregségi nyugdíjra lettek jogosultak. (Ezen létszámcsökkenés hatása meghaladta az ellátások januárban végrehajtott emelésének (1,6%) a hatását.) A **jövedelempótló és jövedelemkiegészítő szociális támogatások** előző évhez viszonyított emelkedését döntően a járási szociális feladatok ellátására fordított összeg jelentősen magasabb alakulása magyarázza. 2015. januártól az NCSSZA kiadásai között jelent meg a járási szociális feladatok ellátása, amely az ápolási díj és az időskorúak járadéka mellett 2015. márciustól a foglalkoztatást helyettesítő támogatás, valamint az újonnan bevezetett egészségkárosodási és gyermekfelügyeleti támogatás forrását is tartalmazta.

A **helyi önkormányzatok támogatása** 2016. január végéig összesen 66,7 milliárd forintban teljesült, amely 5,9 milliárd forinttal alacsonyabb az előző év azonos időszakához viszonyítva. A helyi önkormányzatok 2016. évi feladataihoz a hatályos költségvetési törvény 662,0 milliárd forint állami támogatást biztosít, amely a 2015. évi törvényi módosított előirányzatot 6,0 milliárd forinttal haladja meg. Az eltérés több tényező ellentétes hatásának az eredménye. A helyi önkormányzatok támogatását csökkentette a segélyezési ellátások járási hivatalokhoz történő áttelepítése, az önkormányzatok és társulásaik európai uniós fejlesztési pályázatai saját forrás kiegészítésének és a fővárosi közösségi közlekedés támogatásának csökkentése. Ezzel ellentétben az előirányzatot növelte a gyermekétkeztetési támogatások körének bővülése, az óvodapedagógusok bérének, valamint egyes fejlesztési jogcímek támogatásának emelése. A jelentősebb tételeket a következő táblázat mutatja:

**A helyi önkormányzatok támogatásának alakulása (milliárd forint)**

Megnevezés	2015. január	2016. január	Eltérés	
			Mrd Ft	%
<b>A helyi önkormányzatok általános működésének és ágazati feladatainak támogatása</b>	<b>71,2</b>	<b>65,1</b>	<b>-6,1</b>	<b>91,4</b>
<i>helyi önkormányzatok működésének általános támogatása</i>	18,9	18,5	-0,4	97,9
<i>települési önkormányzatok egyes köznevelési feladatainak támogatása</i>	17,3	18,4	1,1	106,4
<i>települési önkormányzatok szociális, gyermekjóléti és gyermekétkeztetési feladatainak támogatása</i>	29,8	22,9	-6,9	76,8
<i>települési önkormányzatok kulturális feladatainak támogatása</i>	5,2	5,3	0,1	101,9
<b>Helyi önkormányzatok kiegészítő támogatása</b>	<b>1,0</b>	<b>0,5</b>	<b>-0,5</b>	<b>50,0</b>
<b>Költségvetési szerveknél foglalkoztatottak kompenzációja</b>	<b>0,4</b>	<b>0,3</b>	<b>-0,1</b>	<b>75,0</b>
<b>Szociális ágazati kiegészítő pótlék támogatása*</b>	-	<b>0,6</b>	<b>0,6</b>	-
<b>Támogató szolgáltatások, közösségi ellátások, utcai szociális munka és a Biztos Kezdet Gyerekház működésének támogatása**</b>	-	<b>0,2</b>	<b>0,2</b>	-
<b>Összesen</b>	<b>72,6</b>	<b>66,7</b>	<b>-5,9</b>	<b>91,9</b>

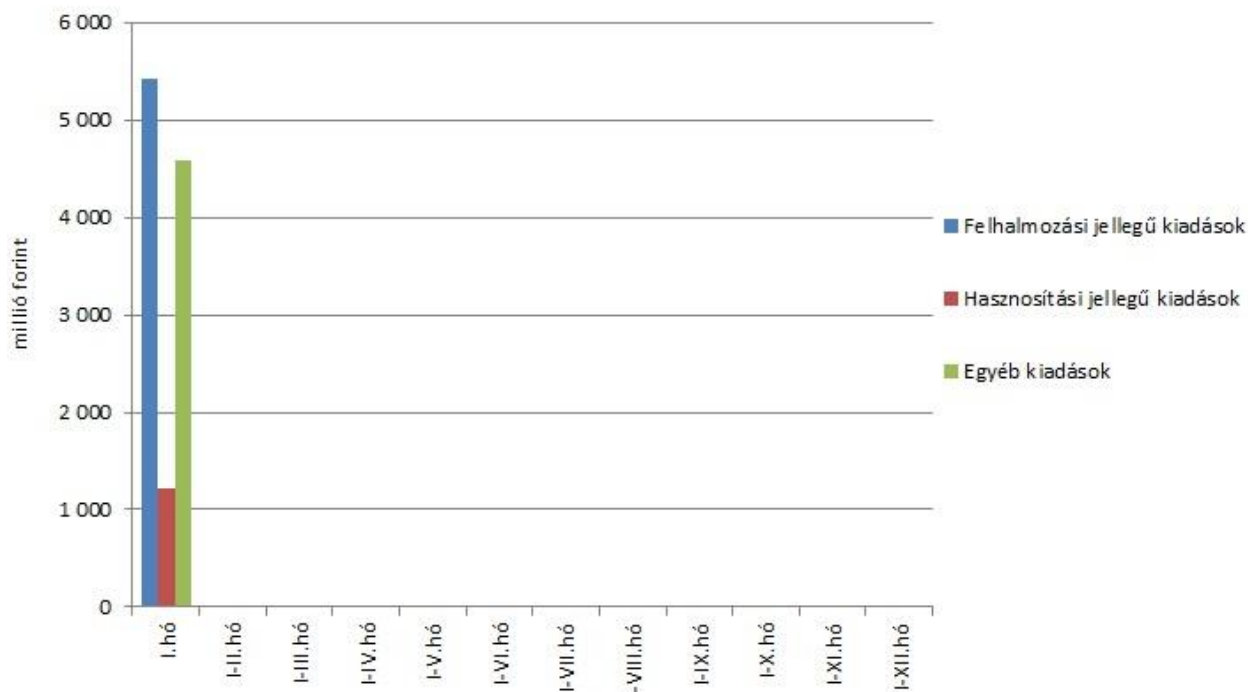
\*A szociális ágazati kiegészítő pótlék 2015.07.01-jén került bevezetésre.

\*\*2016.01.01-jétől tartoznak a helyi önkormányzatok feladatai közé a támogató szolgáltatások, a közösségi ellátások, az utcai szociális munka és a Biztos Kezdet Gyerekház működésének támogatása.

**A hozzájárulás az EU költségvetéséhez** mérleg soron az év első hónapjában teljesített összeg (4,6 milliárd forint) a tervezettnél megfelelően alakult. A 2015. évhez viszonyított elmaradás oka az, hogy a Bizottság idén az első hónapra arányaiban kevesebb forrást hívott le az előirányzathoz képest, mint a tavalyi év ugyanezen időszakában.

Az **állami vagyonnal kapcsolatos kiadások** januári összege 11,2 milliárd forint volt, amelynek meghatározó tételét a Magyar Nemzeti Vagyonkezelő Zrt. ingatlan-beruházásainak kiadásai és az ahhoz kapcsolódó áfafizetések (együttesen 8,9 milliárd forint) jelentették. A vagyonkiadások főbb tételeit a következő grafikon mutatja:

**Állami vagyonnal kapcsolatos kiadások a 2016. évben**



Az elkülönített állami pénzalapok kiadásai közül jelentősebb összeget tett ki a Nemzeti Foglalkoztatási Alapból finanszírozott **Start-munkaprogram kiadása**, amely január végéig 11,6 milliárd forintban alakult, megegyezően az előző év azonos időszakában teljesített összeggel.

A társadalombiztosítás pénzügyi alapjain belül nagyságrendileg kiemelkedő tétel volt a **Nyugdíjbiztosítási Alapnál a nyugellátásokra** fordított 253,3 milliárd forint, ami megegyezik az éves törvényi előirányzat időarányos mértékével (8,3%). A kifizetések tartalmazzák a 2015. december 31-ig megállapított ellátásokra vonatkozó január havi 1,6%-os nyugdíjemelés összegét. Az előző év azonos időszakához képest nyugdíjakra 4,2 milliárd forinttal, 1,7%-kal költött többet a költségvetés, ezen belül a korbetöltött öregségi nyugdíjakra 1,8 milliárd forinttal, a nők 40 éves szolgálati jogviszonyával igényelhető ellátására 2,2 milliárd forinttal több pénz került kifizetésre, mint tavaly januárban.

Az **Egészségbiztosítási Alap** összes kiadásának 29,5%-át a **pénzbeli ellátásokra** fordított összeg adta. Az ellátások részletes bemutatását a következő táblázat tartalmazza:

Az Egészségbiztosítási Alap pénzbeli ellátásokra fordított kiadásainak alakulása (milliárd forint)

Megnevezés	2015. január	2016. január	Eltérés	
			Mrd Ft	%
<b>Pénzbeli ellátások</b>	<b>47,3</b>	<b>46,8</b>	<b>-0,5</b>	<b>98,9</b>
<i>Ebből:</i>				
<i>Rokkantsági, rehabilitációs ellátások</i>	27,6	26,2	-1,4	95,0
<i>Gyermekgondozási díj</i>	8,8	8,9	0,1	101,6
<i>Táppénz</i>	6,5	7,2	0,7	111,0

Az ebbe a körbe tartozó rokkantsági és rehabilitációs ellátásokra fordított kiadás már tartalmazza a januárban végrehajtott 1,6%-os mértékű ellátásemelés hatását is.

Az Egészségbiztosítási Alapon belül a legnagyobb kiadási előirányzatot képező **gyógyító-megelőző ellátásokra** kifizetett összeg 78,1 milliárd forint volt az év első hónapjában, ez 4,2 milliárd forinttal több, mint az összehasonlított időszak értéke. A többletkiadás indoka elsősorban, hogy egyrészt a 2015. évi adat még nem tartalmazta a háziorvosi szolgálatok többlettámogatását, másrészt a mozgóbér rendezésének többletfinanszírozása 2015 második félévétől indult.

**Gyógyszertámogatásra** 26,5 milliárd forintot költött az egészségbiztosítás, ez 0,4 milliárd forinttal haladta meg a 2015. januári értéket.

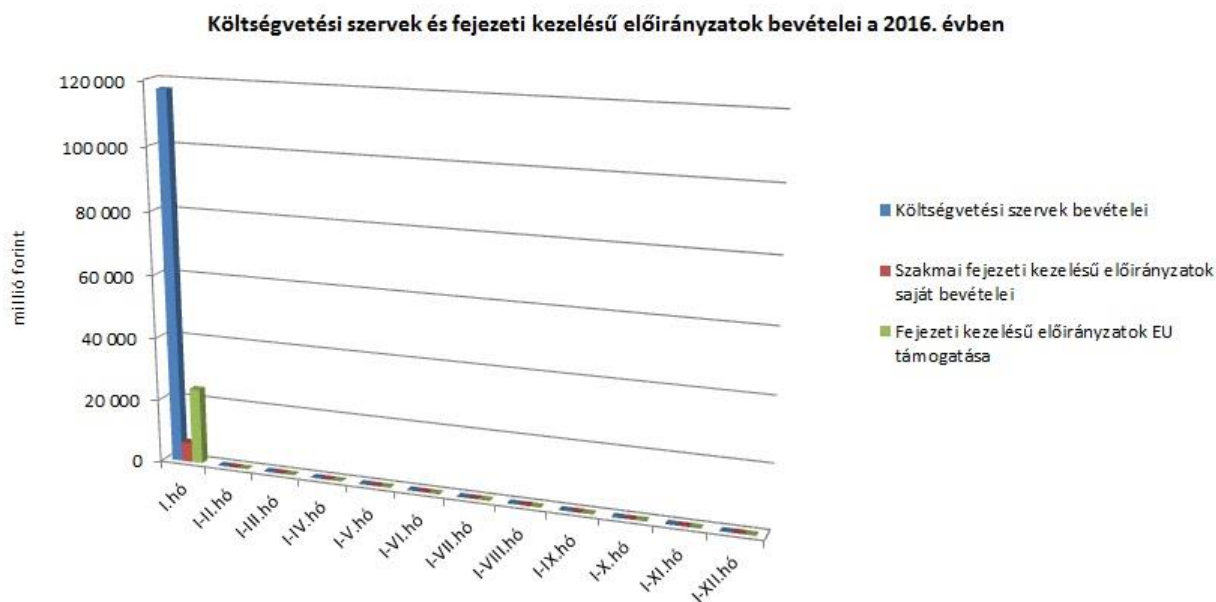
### 3. A KÖZPONTI KÖLTSÉGVETÉSI SZERVEK ÉS FEJEZETI KEZELÉSŰ ELŐIRÁNYZATOK ALAKULÁSA

2016. január hónapban a **központi költségvetési szervek bevételei** összesen 117,1 milliárd forintot tettek ki, mely 20,4%-kal magasabb a 2015. január havi bevételeknél. Az előző év januári adatokhoz képest az eltérést többek között a 7,6 milliárd forinttal magasabb, az Országos Egészségbiztosítási Pénztár által az intézményeknek utalt támogatás (2015 januárjában 44,1 milliárd forint, 2016 januárjában 51,7 milliárd forint), valamint a Belügyminisztérium "Tömeges bevándorlás kezeléséhez kapcsolódó kiadások" törvénysor terhére, a Honvédelmi Minisztérium és a Belügyminisztérium intézményei számára történő utalás (8,5 milliárd forint) okozza. Ezen időszakban 3,4 milliárd forint volt a Nemzeti Élelmiszerlánc-biztonsági Hivatalhoz befolyt élelmiszerbiztonsági felügyeleti díj.

A **szakmai fejezeti kezelésű előirányzatok** esetében a **hazai forrásból származó bevételek összege** 2016 januárjában 6,2 milliárd forint volt, ami 48,9%-kal alacsonyabb az előző év azonos időszakához képest.

Az **uniós előirányzatokon** a 2016. év első hónapjában 24,0 milliárd forint bevétel keletkezett, amely 1,0 milliárd forinttal haladta meg a 2015. évi első havi bevételt. A Nemzeti Stratégiai Referenciakeret (a továbbiakban: NSRK) operatív programjainál 23,7 milliárd forint bevétel jelentkezett, melynek jelentős része (21,4 milliárd forint) a Gazdaságfejlesztés Operatív Programnál keletkezett.

A 2016. évi, együttesen 147,3 milliárd forint összegű bevételek megoszlását a következő grafikon szemlélteti:



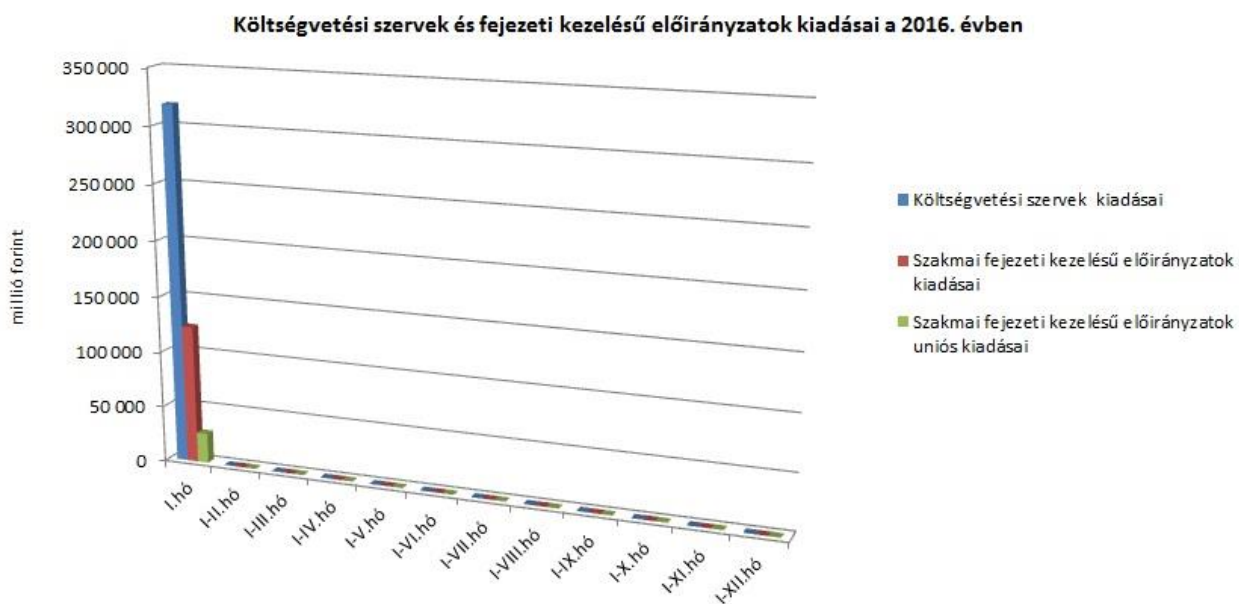
A **költségvetési szervek kiadásai** 2016. január hónapban 318,5 milliárd forintot tettek ki, amely mindössze 0,2%-kal haladta meg az előző év azonos időszakában teljesült kiadásokat. Az intézmények teljesítéséből 202,9 milliárd forintot tett ki a személyi juttatásokra és szociális hozzájárulási adóra, a munkaadókat terhelő járulékokra kifizetett összeg. Ezenkívül az alábbi nagyobb összegű kifizetések történtek a 2015. év januári kiadásaihoz hasonlóan: 17,8 milliárd forint a Honvédelmi Minisztérium Védelemgazdasági Hivatal központi költségvetéséből Gripen bérleti díjakra, 4,6 milliárd forint a külképviseletek január-február havi devizaállományára a Külképviseletek Igazgatásánál, 3,1 milliárd forint az Országos Rendőr-főkapitányság Gazdasági Főigazgatóságánál autóipari cégek számára, gépjárműbeszerzés ellenértékeként, valamint 2,5 milliárd forint a Honvédelmi Minisztérium Magyar Honvédség Anyagellátó Raktárbázisánál a Rába Jármű Kft. részére, gépjárműbeszerzés ellenértékeként.

A **szakmai fejezeti kezelésű előirányzatokon belül a hazai forrásból finanszírozott kifizetések** 2016. január havi teljesítése 123,5 milliárd forintot tett ki, amely 70%-kal magasabb, mint az előző év azonos időszakában keletkezett összeg. Az eltérést a tavalyi januári adatokhoz képest elsősorban a Miniszterelnökség fejezet által támogatott egyes megyei jogú városok fejlesztésére átutalt összeg (24,0 milliárd forint), a Nemzeti Fejlesztési Minisztériumnál kifizetett 10,6 milliárd forintos támogatás közútfenntartásra, működtetésre és az útdíjrendszerek működtetésére, valamint a tömeges bevándorlás kezelésével kapcsolatos kiadások (8,5 milliárd forint) okozzák. A fentiekén túl ezen időszak teljesítéséből az alábbi tételek emelhetők ki: 38,6 milliárd forint kifizetés normatív finanszírozásra (köznevelési célú humánszolgáltatás és működési támogatás, nem állami felsőoktatási intézmények támogatása, hit- és erkölcsoktatás, tankönyvtámogatás, köznevelési szerződések, szociális célú humánszolgáltatások támogatása), 9,3 milliárd forint az autópálya rendelkezésre állási díj, 4,4 milliárd forint az átadásra nem került ingatlanok utáni járadék kiutalása az egyházaknak.



Az **uniós programok** előirányzatain 2016 januárjában összesen 26,8 milliárd forint összegű kiutalás történt, amely 97,2 milliárd forinttal alacsonyabb a 2015. évi azonos havi kifizetéstől. Az elmaradás oka egyrészt, hogy a 2007-2013-as programozási időszak operatív programjai esetében a 2015. évben be kellett fejezni a projekteket, a záró elszámolásokat a kedvezményezetteknek január 31-ig kellett benyújtaniuk. Így az itt felmerülő kiadások a következő hónapokban jelentkeznek, azaz januárban érdemi projektmegvalósítás nem történt. Másrészt az új, 2014-2020-as programozási időszak operatív programjaihoz kapcsolódó kifizetések felfutása csak a második negyedévtől várható. Az uniós kiadási előirányzatokon belül az NSRK sorai 22,2 milliárd forintban teljesültek. Az operatív programok közül a Közlekedés Operatív Program (7,6 milliárd forint), valamint a Társadalmi Megújulás Operatív Program (7,2 milliárd forint) teljesítettek a legjobban. Az új, 2014–2020-as programozási időszakra elfogadott operatív programok közül a Gazdaságfejlesztési és Innovációs Operatív Program esetében 2,3 milliárd forint kifizetés történt az adott hónapban.

A **2016. évi, együttesen 468,8 milliárd forint összegű kiadások** megoszlását a következő grafikon szemlélteti:





#### 4. KAMATEGYENLEG

A bevételek és kiadások egyenlegeként adódó 34,9 milliárd forint összegű **nettó kamatkiadás** 12,5 milliárd forinttal lett magasabb az előző év azonos időszakához képest, mely a kamatfizetések éven belüli eltérő lefutásával magyarázható.

A kamategyenleg összetétele (milliárd forintban)

	I. hó	
	2015	2016
<b>1. Bevétel</b>	<b>26,5</b>	<b>2,1</b>
<b>1.1. Forint</b>	<b>26,5</b>	<b>2,1</b>
<i>1.1.1. Államkötvények kamata</i>	25,3	1,4
<i>1.1.2. Kincstárjegyek kamata</i>	0,0	0,1
<i>1.1.3. KESZ forint-betét kamata</i>	1,2	0,6
<b>1.2. Deviza</b>	<b>0,0</b>	<b>0,0</b>
<i>1.2.1. Devizaszámla kamatelszámolása</i>	0,0	0,0
<b>2. Kiadás</b>	<b>48,9</b>	<b>37,0</b>
<b>2.1 Forint</b>	<b>23,2</b>	<b>12,7</b>
<i>2.1.1. Forinthitelek kamata</i>	0,4	3,3
<i>2.1.2. Államkötvények kamata</i>	10,0	5,6
<i>2.1.3. Kincstárjegyek kamata</i>	12,5	3,8
<i>2.1.4. Egyéb függő tételek</i>	0,3	0,0
<b>2.2. Deviza</b>	<b>25,7</b>	<b>24,3</b>
<i>2.2.1. Devizahitelek kamata</i>	0,0	0,1
<i>2.2.2. Devizakötvények kamata</i>	25,7	24,2
<b>3. Kamategyenleg</b>	<b>22,4</b>	<b>34,9</b>

## II. AZ ÁLLAMHÁZTARTÁS KÖZPONTI ALRENDSZERÉNEK FINANSZÍROZÁSA

### 1. Állományi adatok

A központi költségvetés adóssága január végéig 480,6 milliárd forinttal **növekedett** négy, egymást részben ellensúlyozó tényező következtében:

- **Az első tényező** a kedvező piaci helyzetben megvalósított nettó forintkibocsátás – beleértve a lakosságnak közvetlenül értékesített állampapírokat – 441,9 milliárd forint összegben, ami a költségvetés éves hiányát és részben az év későbbi időszakában lejáró devizaadósságot finanszírozza. Az adósság növekedésével párhuzamosan a Kincstári Egységes Számla 768,7 milliárd forinttal növekedett.
- **A második tényező** a deviza-keresztárfolyamok változása, ami az állam partnerkockázatát csökkentő mark-to-market betétállományokat növelte 47,4 milliárd forint összegben.
- **A harmadik tényező** a nettó devizakibocsátás 8,7 milliárd forint értékben.
- **A negyedik – előbbiekkal ellentétes hatású, csökkentő – tényező** a forint árfolyamának az elmúlt év végéhez képest bekövetkezett kismértékű erősödése, ami miatt az adósság devizában fennálló részének forintban számított nyilvántartási értéke 17,4 milliárd forinttal csökkent.

Az előzetes adatok szerint január végén a **központi költségvetés forint- és devizaadóssága** az alábbiak szerint alakult:

A központi költségvetés adósságának alakulása 2016-ban, milliárd forint

	2015 december 31.		kibocsátás (növekedés)	törlesztés (csökkenés)	egyéb változás	nettó változás	2016. január		változás százalékpont
	előzetes állomány	Megoszlás (%)					I. hónap		
<b>1. Forint</b>	<b>16 207,9</b>	<b>65,6</b>	<b>931,2</b>	<b>489,3</b>	<b>0,0</b>	<b>441,9</b>	<b>16 649,8</b>	<b>66,1</b>	<b>0,5</b>
1.1. Hitel	694,1	2,8	42,5	0,0	0,0	42,5	736,6	2,9	0,1
1.1.1. Külföldi	694,1	2,8	42,5	0,0	0,0	42,5	736,6	2,9	0,1
1.1.2. Belföldi	0,0	0,0	0,0	0,0	0,0	0,0	0,0	0,0	0,0
1.2. Állampapír	15 513,8	62,8	888,7	489,3	0,0	399,4	15 913,2	63,2	0,4
1.2.1. Piaci értékesítésű	15 462,3	62,6	888,7	480,3	0,0	408,4	15 870,7	63,0	0,4
1.2.1.1. Kötvény	11 043,4	44,7	169,2	253,1	0,0	-84,0	10 959,4	43,5	-1,2
1.2.1.2. Diszkontkincstárjegy	901,6	3,7	390,4	87,7	0,0	302,7	1 204,2	4,8	1,1
1.2.1.3. Lakossági állampapír	3 517,4	14,2	329,1	139,4	0,0	189,6	3 707,0	14,7	0,5
1.2.2. Nem piaci értékesítésű	51,5	0,2	0,0	9,0	0,0	-9,0	42,5	0,2	0,0
<b>2. Deviza</b>	<b>7 735,8</b>	<b>31,3</b>	<b>9,4</b>	<b>0,7</b>	<b>-17,4</b>	<b>-8,7</b>	<b>7 727,1</b>	<b>30,7</b>	<b>-0,6</b>
2.1. Hitel	1 696,8	6,9	0,0	0,7	-3,9	-4,6	1 692,3	6,7	-0,2
2.1.1. Külföldi	1 614,2	6,5	0,0	0,7	-3,6	-4,3	1 610,0	6,4	-0,1
2.1.1.1. Nemzetközi hitelcsomag (IMF, EU)	469,7	1,9	0,0	0,0	-1,1	-1,1	468,6	1,9	0,0
2.1.1.2. Egyéb	1 144,5	4,6	0,0	0,7	-2,6	-3,2	1 141,3	4,5	-0,1
2.1.2. Belföldi	82,6	0,3	0,0	0,0	-0,3	-0,3	82,3	0,3	0,0
2.2. Állampapír	6 039,0	24,4	9,4	0,1	-13,5	-4,1	6 034,9	24,0	-0,4
2.2.1. Külföldi	5 198,9	21,0	0,0	0,0	-11,5	-11,5	5 187,4	20,6	-0,4
2.2.1.1. Devizakötvény	5 198,9	21,0	0,0	0,0	-11,5	-11,5	5 187,4	20,6	-0,4
2.2.2. Belföldi	840,1	3,4	9,4	0,1	-2,0	7,4	847,5	3,4	0,0
2.2.2.1. Devizakötvény	840,1	3,4	9,4	0,1	-2,0	7,4	847,5	3,4	0,0
<b>Összesen</b>	<b>23 943,7</b>	<b>96,9</b>	<b>940,6</b>	<b>490,0</b>	<b>-17,4</b>	<b>433,2</b>	<b>24 376,9</b>	<b>96,8</b>	<b>-0,1</b>
Egyéb kötelezettség	756,0	3,1	185,9	136,4	-2,0	47,4	803,4	3,2	0,1
<b>MINDÖSSZESEN</b>	<b>24 699,7</b>	<b>100,0</b>	<b>1 126,4</b>	<b>626,4</b>	<b>-19,4</b>	<b>480,6</b>	<b>25 180,3</b>	<b>100,0</b>	<b>0,0</b>

**A központi költségvetés devizaadóssága** január végéig 8,7 milliárd forinttal 7727,1 milliárd forintra csökkent az elmúlt év végéhez képest. A devizaadósság részaránya a 2015. év végi 31,3 százalékpontos szintről 30,7 százalékpontos szintre csökkent.

**A költségvetés forintadóssága** január végéig 441,9 milliárd forinttal nőtt, és 16 649,8 milliárd forintot ért el, a forintrészarány elérte a teljes összeg 66,1%-át. Egy hónappal ezelőtt ez az arány 65,6% volt.

Január végén a lakossági állampapírok állománya 3707,0 milliárd forintot tett ki, ami 189,6 milliárd forint növekedést jelent 2015. december vége óta. Ez döntően két tényezőre vezethető vissza. A lakossági ügyfelek által vásárolható, egy évnél hosszabb futamidejű *Prémium Magyar Államkötvény* és a *Bónusz Magyar Államkötvény* együttes állománya 2016. január végén 39,1 milliárd forintos ez évi növekedés hatására 1237,4 milliárd forintot tett ki. Megfigyelhető tehát, hogy a lakosság a hosszabb futamidejű állampapírokat is keresi. A kamatozó kincstárjegyek állománya 2041,1 milliárd forint volt január végén, ami 144,0 milliárd forinttal haladta meg az év végi állományt.

A *külföldi befektetők állampapír állománya* januárban 61,8 milliárd forinttal csökkent. A külföldi állomány 0,2%-a, 7,9 milliárd forint diszkontkincstárjegy, 99,8%-a, 3826,3 milliárd forint államkötvény. A külföldi állomány átlagos hátralévő futamideje január végén 5,19 év volt. Eszerint 2016-ban is folytatódott a tavalyi trend, a külföldi befektetők csökkentették forint-állampapírállományukat, a futamidő ugyanakkor kismértékben emelkedett. A hazai befektetők kereslet könnyedén felszívta a külföldiek által eladott állományt.

A deviza-államadósság kockázatainak csökkentése érdekében az ÁKK Zrt. swap műveleteket köt, amiből az adósságállomány részét képezik az ezen ügyletek után az ÁKK Zrt.-nél elhelyezésre kerülő fedezeti összegek (az ún. mark-to-market betétek) az egyéb kötelezettségek soron. Az elmúlt években az egyéb devizák (főként az USD, illetve a CHF) jelentősen felértékelődtek az euróhoz képest, az emiatt keletkező többletadósságot viszont a swapkötéssel sikerült kizárni. A vizsgált időszakban az egyéb kötelezettségek állománya 47,4 milliárd forinttal nőtt, és január végén 803,4 milliárd forintot tett ki.

## **2. Kamatok, hozamok alakulása**

A *diszkontkincstárjegyek januári aukcióin* a havi átlagos fedezettség az előző havi 1,7-ről 2,2-re emelkedett. A *kötvényaukciókon* a fedezettség az előző havi 2,1-ről 2,2-re nőtt.

A *3 hónapos diszkontkincstárjegy* utolsó januári aukcióján az átlaghozam az egy hónappal korábbi aukcióhoz viszonyítva 16 bázisponttal emelkedett, és 0,98%-ot tett ki. A *12 hónapos kincstárjegy* utolsó januári aukcióján a kialakult átlaghozam 1,00% lett, amely 20 bázisponttal alacsonyabb a decemberi értéknél.

A *3 éves kötvényaukción* a hozam 22 bázisponttal 2,30%-ra növekedett az utolsó decemberi aukción kialakult átlaghozamhoz viszonyítva, az *5 éves kötvény* utolsó januári aukcióján az átlaghozam 2,74%-ot ért el, ami 2 bázispontos csökkenést jelent a decemberi aukcióhoz képest, a *10 éves kötvény* 3,60%-os átlaghozama 2 bázisponttal magasabb az utolsó decemberi aukción kialakult átlaghozamnál.