

T Á J É K O Z T A T Ó *
*az államháztartás központi alrendszerének
2016. április végi helyzetéről*

2016. május

* Az államháztartás központi alrendszerének havonkénti részletes adatai megtalálhatók a Magyar Államkincstár honlapján (<http://www.allamkincstar.gov.hu>).

ÖSSZEFOGLALÁS

A kormány gazdaságpolitikája hónapról hónapra bizonyítja sikerességét, amit a költségvetési folyamatok is egyértelműen igazolnak.

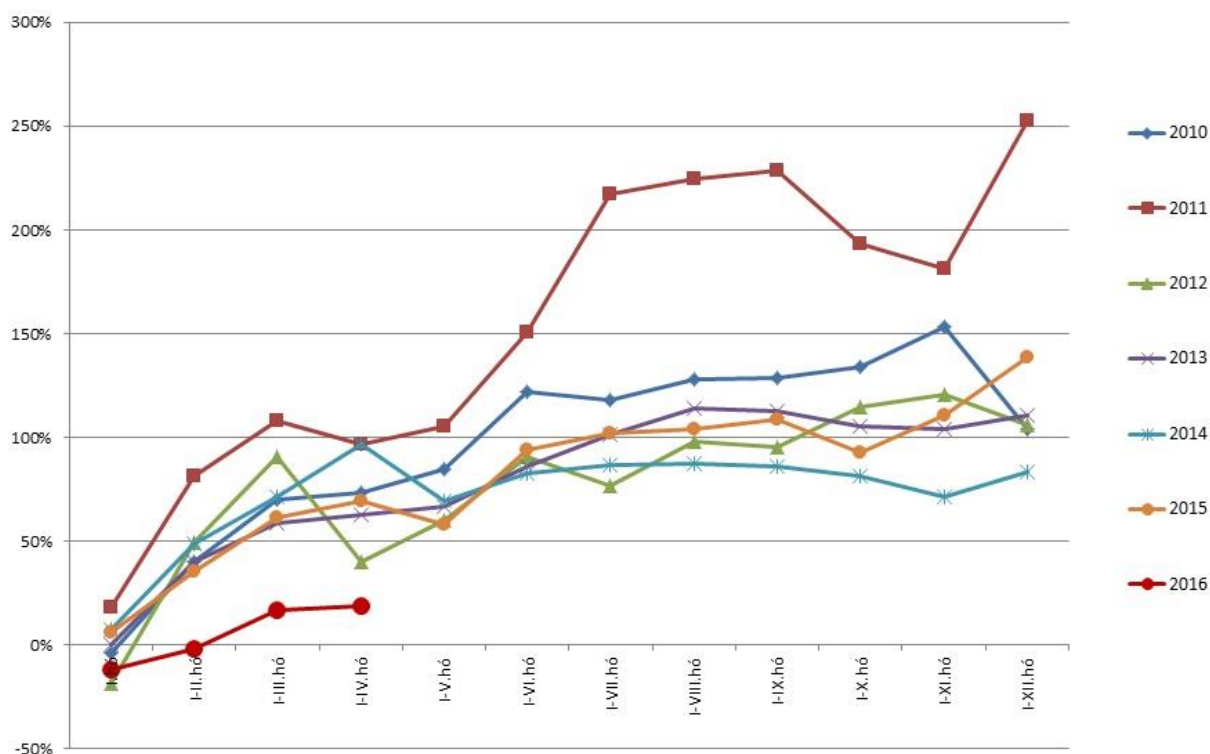
Ennek köszönhetően az államháztartás központi alrendszerének 2016. április végi halmozott hiánya 144,9 milliárd forintra teljesült. Az elmúlt közel másfél évtizedben még sosem volt ilyen alacsony az első négyhavi hiány, tehát a magyar reformok működnek.

Április végén a központi költségvetés 209,0 milliárd forintos hiánnyal, a társadalombiztosítás pénzügyi alapjai 42,6 milliárd forintos, az elkülönített állami pénzalapok pedig 21,5 milliárd forintos többlettel zártak. Egy évvel korábban az államháztartás központi alrendszerének deficitje mintegy 465 milliárd forinttal volt magasabb, mint idén. Az április havi egyenleg szintén kedvezőbben alakult: a hiány 19,1 milliárd forintra teljesült, ami lényegesen alacsonyabb a tavalyi 73,1 milliárd forintos deficitnél.

A két év április végi egyenlegének eltérő alakulásában a tavalyinál jelentősen alacsonyabb kiadások, valamint a vártnál magasabb adóbevételek játszottak szerepet, ami a felelősségteljes és fegyelmezett költségvetési gazdálkodásnak köszönhető. A gazdasági növekedésnek és a foglalkoztatottság emelkedésének köszönhetően mind a bérekhez, mind a fogyasztáshoz kapcsolódó befizetések (társasági adó, általános forgalmi adó, személyi jövedelemadó, szociális hozzájárulási adó és járulékbefizetések) folyamatosan növekednek. A feketegazdaság ellen megtett lépések (pl. EKÁER, online pénztárgépek) pedig az adófizetési morál javításához érdemben járulnak hozzá. Az előző év azonos időszakához képest főként az uniós programok kiadásai, valamint a kamatkidadások alakultak mérsékeltebben. Előbbit a 2007-2013-as ciklus operatív programjainak zárása, illetve az új, 2014-2020-as időszak kifizetéseinek későbbi felfutása, míg utóbbit döntően a kamatfizetések éven belüli eltérő alakulása magyarázza.

A kedvező gazdasági és költségvetési folyamatok tükrében kijelenthetjük, hogy a GDP 2%-ában az idei évre meghatározott hiánycél továbbra is reális és teljesíthető, amit nem befolyásol a költségvetési törvény Országgyűlés előtt lévő módosítása sem.

**A központi alrendszer egyenlege
az előirányzat százalékában**



Az államháztartás központi alrendszerének április végi főbb pénzforgalmi adatai a következők:

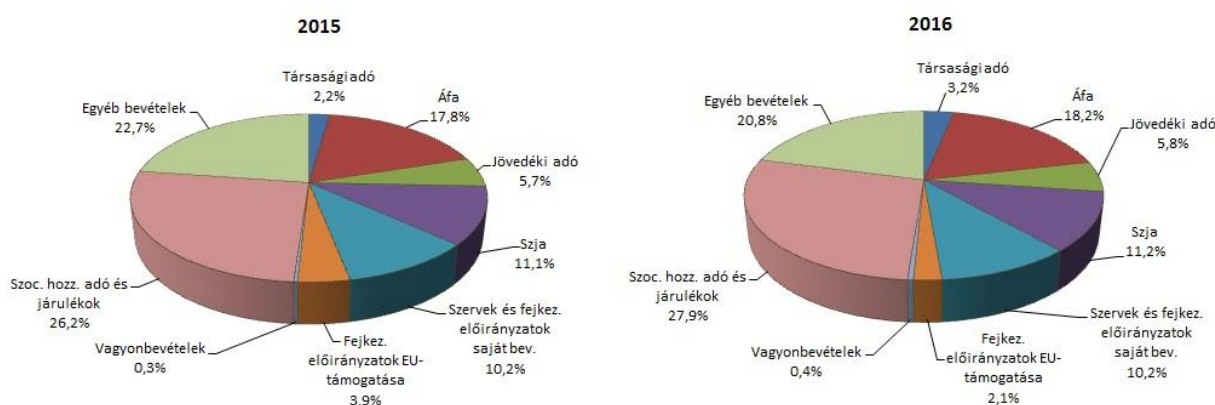
	2015. évi előzetes tény milliárd forintban (1)	2015. I-IV. hó tény milliárd forintban (2)	előzetes tény=100% (2/1)	2016. évi törvényi előirányzat milliárd forintban (1)	2016. I-IV. hó tény milliárd forintban (2)	előirányzat= 100% (2/1)
Központi költségvetés egyenlege	-1 195,9	-643,6	53,8	-755,6	-209,0	27,7
bevétel:	11 826,1	3 263,1	27,6	10 185,5	3 183,6	31,3
kiadás:	13 022,0	3 906,7	30,0	10 941,1	3 392,6	31,0
Elkülönített állami pénzalapok egyenlege	2,2	10,2	463,6	-6,0	21,5	
bevétel:	511,0	154,5	30,2	591,9	188,8	31,9
kiadás:	508,8	144,3	28,4	597,9	167,3	28,0
Társadalombiztosítási alapok egyenlege	-24,9	23,6		0,0	42,6	
bevétel:	5 009,4	1 656,9	33,1	5 023,0	1 705,0	33,9
kiadás:	5 034,3	1 633,3	32,4	5 023,0	1 662,4	33,1
EGYENLEG ÖSSZESEN	-1 218,6	-609,8	50,0	-761,6	-144,9	19,0
bevétel:	17 346,5	5 074,5	29,3	15 800,4	5 077,4	32,1
kiadás:	18 565,1	5 684,3	30,6	16 562,0	5 222,3	31,5

I. A KÖZPONTI ALRENDSZER PÉNZÜGYI FOLYAMATAINAK ALAKULÁSA

1. A FŐBB BEVÉTELEK

A központi alrendszer április végi 5077,4 milliárd forintot kitevő bevételei az előző év azonos időszakához képest 2,9 milliárd forinttal magasabb összegben alakultak. Míg jelentősen növekedtek az elmúlt évhez képest a társasági adóból, az általános forgalmi adóból, a jövedéki adóból, a személyi jövedelemadóból és a szociális hozzájárulási adóból és járulékokból származó bevételek, addig egyes bevételek, elsősorban a fejezeti kezelésű előirányzatok uniós bevételei és a kamatbevételek viszont elmaradtak az egy évvel ezelőtti összegtől.

A központi alrendszer főbb bevételeinek megoszlása



A bevételek közül a **társasági adóból** az év első négy hónapjában 163,1 milliárd forint bevétel keletkezett, ami az előző év azonos időszakának értékét 50,8 milliárd forinttal haladta meg. A jelentős bevételi többlet hátterében a vállalkozások növekvő befizetései állnak. Ezt a hatást részben ellensúlyozza a januári kiutalások magas szintje, ami a 2015. decemberi adóelőlegekről való rendelkezések pénzforgalmi teljesítésének köszönhető. A bevételek alakulását a lenti táblázat szemlélteti:

Társaságiadó-bevétel alakulása (milliárd forint)

Megnevezés	2015. I-IV. hó	2016. I-IV. hó	Eltérés	
			Mrd Ft	%
Befizetés	124,8	206,7	81,9	165,6
Kiutalás	12,5	43,6	31,1	348,8
Egyenleg	112,3	163,1	50,8	145,2

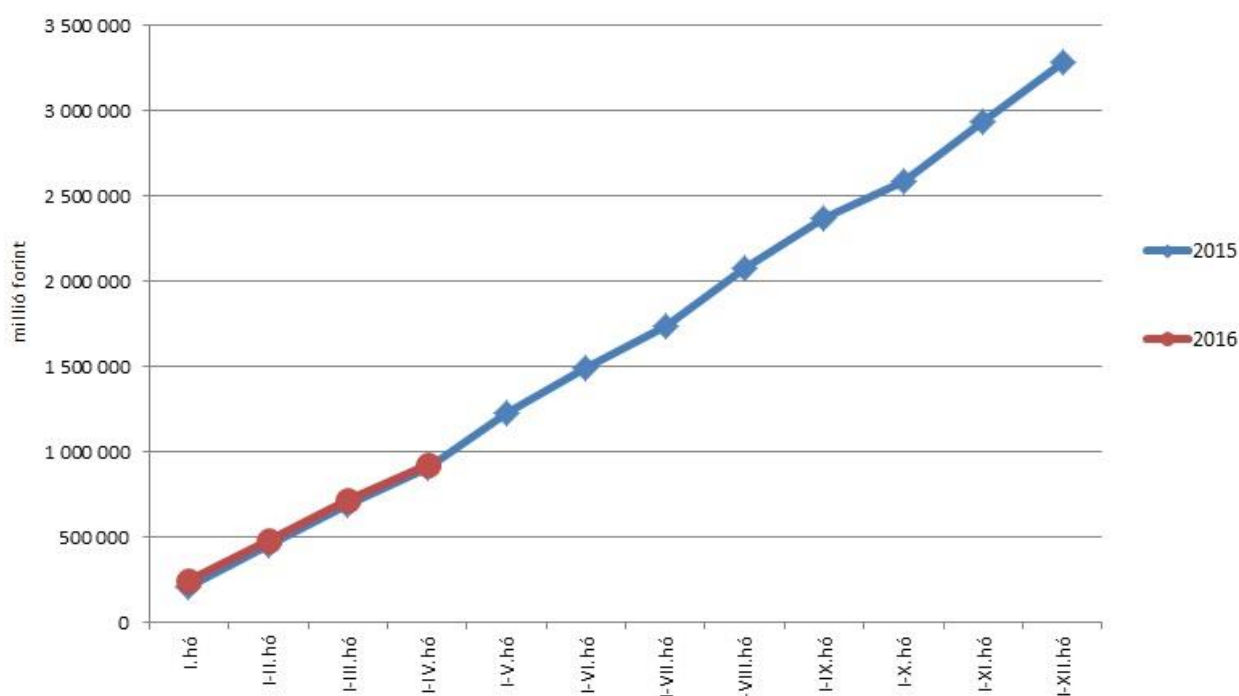
Az **egyéb központosított bevételekből** április végéig összesen 143,8 milliárd forint bevétel teljesült, amely az éves előirányzat 38,9%-át teszi ki. Ezen belül kiemelendő az elektronikus útdíj 46,7 milliárd forintot kitevő összege.

Egyéb központosított bevételek alakulása (millió forintban)

Megnevezés	2015. I-IV. hó	2016. I-IV. hó	Eltérés	
			millió forintban	%
Rehabilitációs hozzájárulás	30 290,9	33 208,4	2 917,5	109,6
Környezetvédelmi termékdíjak	17 380,9	18 923,1	1 542,2	108,9
Vízkezelési járulék	3 566,2	3 579,8	13,6	100,4
Hulladéklerakási járulék	4 141,0	4 210,9	69,9	101,7
Elektronikus útdíj	43 364,5	46 733,4	3 368,9	107,8
Korkedvezmény-biztosítási járulék	2 147,6	-2,6	-2 150,2	
Időalapú útdíj	20 966,7	24 136,1	3 169,4	115,1
Bírságok	8 784,5	11 483,5	2 699,0	130,7
Egyéb összesen	2 054,5	1 556,8	-497,7	75,8
Összesen	132 696,8	143 829,4	11 132,6	108,4

Az év első négy hónapjában az **általános forgalmi adóból** 923,2 milliárd forint bevétel keletkezett a költségvetésnek, ami az egy évvel korábbi bevételt 20,3 milliárd forinttal haladta meg. A bruttó általánosforgalmiadó-bevételek alakulását az alábbi grafikon mutatja be:

Általános forgalmi adó



A befizetések és a kiutalások alakulása a következők szerint változott:

Általánosforgalmiadó-bevétel alakulása (milliárd forint)

Megnevezés	2015. I-IV. hó	2016. I-IV. hó	Eltérés	
			Mrd Ft	%
Befizetés	1760,4	1818,6	58,2	103,3
Kiutalás	857,5	895,4	37,9	104,4
Egyenleg	902,9	923,2	20,3	102,2

A bevételek növekedése a belföldi, az import és a dohány utáni áfabevételnek egyaránt köszönhető. A belföldi befizetés növekedése jellemzően a kereskedelmi szektorhoz köthető, valamint szerepet játszottak a 2007-2013-as uniós költségvetési ciklus utolsó évének meghatározott projektjeihez kapcsolódó elszámolások. Az import utáni befizetések emelkedését a forgalom bővülése okozta. A dohánytermékek utáni bevételek növekedésének hátterében a magasabb dohányadó-jegy elviteli adatok állnak, melyben szerepet játszik a dohánytermékek csomagolására vonatkozó, 2016. május 20-án életbe lépő jogszabályi változások készletezési hatása. A kiutalások 2016. évi emelkedése elsősorban a befizetések növekedésének köszönhető, melynek következtében a magasabb befizetéseket magasabb kiutalások kísérték.

A **jövedéki adóból** származó bevétel április végéig 294,6 milliárd forintot tett ki, amely az egy évvel korábbi bevételnél 7,4 milliárd forinttal magasabb. A bevételek megoszlása a következők szerint alakult:

Jövedékiadó-bevétel alakulása (milliárd forint)

Megnevezés	2015. I-IV. hó	2016. I-IV. hó	Eltérés	
			Mrd Ft	%
Üzemanyag jövedéki adó	161,0	166,7	5,7	103,5
Dohánygyártmány jövedéki adó	98,7	101,1	2,4	102,4
Egyéb termék jövedéki adó	27,5	26,8	-0,7	97,5
Jövedéki adók összesen	287,2	294,6	7,4	102,6

Az üzemanyagok esetében a befizetések 2016. évi emelkedését az üzemanyag-forgalom növekedése, valamint a visszatérítések csökkenése magyarázza. A dohánygyártmányok jövedéki adójánál a magasabb teljesülés háttérében a dohányadó-jegy-eltérési adatok állnak. A szeszesitaloknál és egyéb termékeknél a csökkenés oka az előző évi magas bevétel, melyet a népegészségügyi termékadó alkoholtérmekekre történő kiterjesztését megelőző 2014. év végi készletezés 2015. januári bevételekre gyakorolt pozitív hatása eredményezett.

A **pénzügyi tranzakciós illetékből** származó bevétel április végéig 69,0 milliárd forintot tett ki, amely az egy évvel korábbi bevételnél 7,6 milliárd forinttal alacsonyabb. A csökkenés háttérében az illetékköteles tranzakciók körét érintő, 2015 januárjában életbe lépő jogszabályváltozások bevételre gyakorolt hatása áll.

A **személyi jövedelemadó** államháztartási szintű bevétele az év első négy hónapjában 570,6 milliárd forint volt, amely 9,4 milliárd forinttal magasabb az egy évvel korábbi összegnél. A bázisidőszaktól való eltérés oka a magasabb bérkiáramlás miatti befizetésnövekedés, illetve az ezzel ellentétes hatású szjakulcs-csökkentés volt.

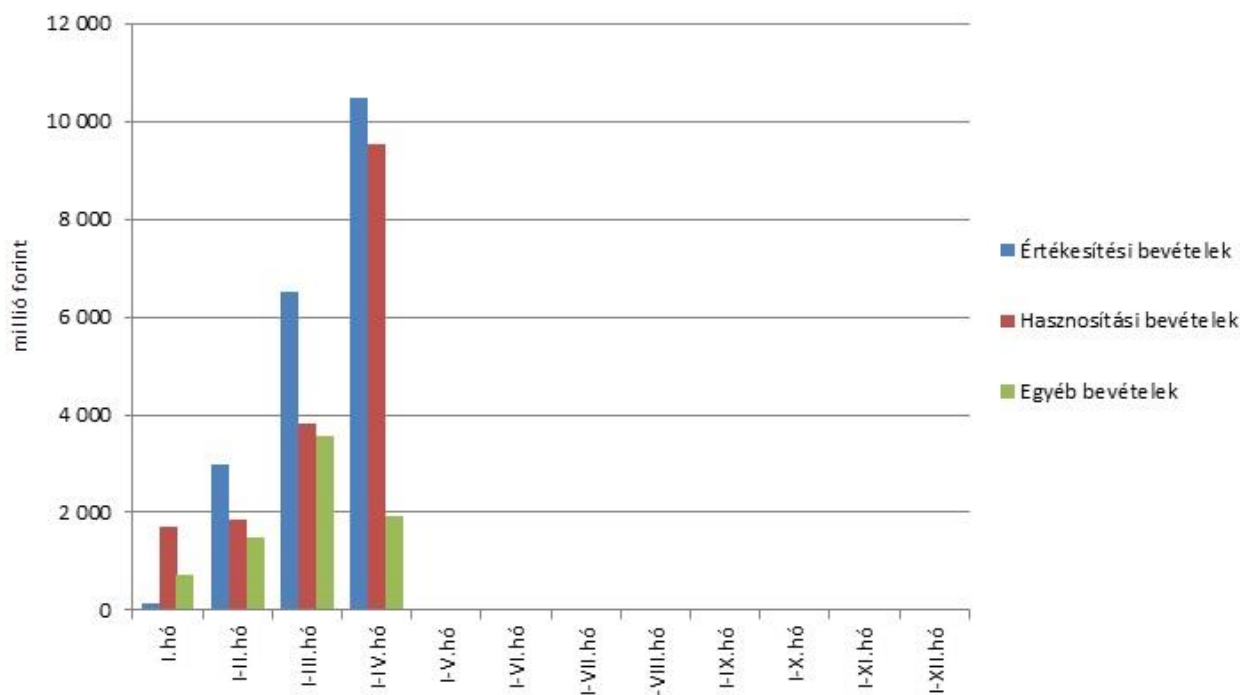
Az előző év azonos időszakához képest a befizetések és a kiutalások arányát a következő táblázat részletezi:

Személyijövedelemadó-bevétel alakulása (milliárd forint)

Megnevezés	2015. I-IV. hó	2016. I-IV. hó	Eltérés	
			Mrd Ft	%
Befizetés	592,3	606,7	14,4	102,4
Kiutalás	31,1	36,1	5,0	116,1
Egyenleg	561,2	570,6	9,4	101,7

Az **állami vagyonnal kapcsolatos befizetések** első négyhavi összege 21,9 milliárd forint volt, melynek főbb tételeit a következő diagram szemlélteti:

Állami vagyonnal kapcsolatos befizetések a 2016. évben



Az **egyéb bevételek** összege április végéig 41,5 milliárd forintot tett ki, mely már most jelentősen meghaladja az éves törvényi előirányzatot. A túlteljesülés fő oka, hogy az 1779/2015. (X. 27.), az 1049/2016. (II. 15.) és az 1174/2016. (IV. 11.) Korm. határozatok alapján az előző évi maradványok átcsoportosításának technikai lebonyolításával kapcsolatban pótelőirányzat ellensúlyozása címen összesen több mint 38 milliárd forint került elszámolásra az egyéb bevételek között.

A **szociális hozzájárulási adóból és járulékokból** származó I-IV. havi bevételek alakulását a következő táblázat mutatja be:

A szociális hozzájárulási adóból és járulékokból származó bevételek alakulása (milliárd forint)

Megnevezés	2015. I-IV. hó	Az alap I-IV. havi bevételén belüli aránya (%)	2016. I-IV. hó	Az alap I-IV. havi bevételén belüli aránya (%)	Eltérés	
					Mrd Ft	%
Nyugdíjbiztosítási Alap	998,4	98,8	1017,1	99,0	18,7	101,9
Egészségbiztosítási Alap	328,7	50,8	402,0	59,4	73,3	122,3
Összesen	1327,1	80,1	1419,1	83,2	92,0	106,9

A **Nyugdíjbiztosítási Alap** I-IV. havi bevételeinek döntő része, 99%-a a **szociális hozzájárulási adóból és járulékokból** származik. Ezen befizetések az előző év azonos időszakához képest 18,7 milliárd forinttal magasabb összegben teljesültek. A túlteljesülés

oka a gazdaság megnövekedett teljesítőképessége, a foglalkoztatottság jelentős mértékű javulása, a munkanélküliség csökkenése következtében a vártnál magasabb bérkirámlás volt. Az előző évi adatokkal történő összehasonlítás során azt is figyelembe kell venni, hogy megváltozott a szociális hozzájárulási adó megosztási aránya a társadalombiztosítás két pénzügyi alapja között. A Nyugdíjbiztosítási Alap részesedése 2015-ről 2016-ra 85,46%-ról 79,43%-ra csökkent.

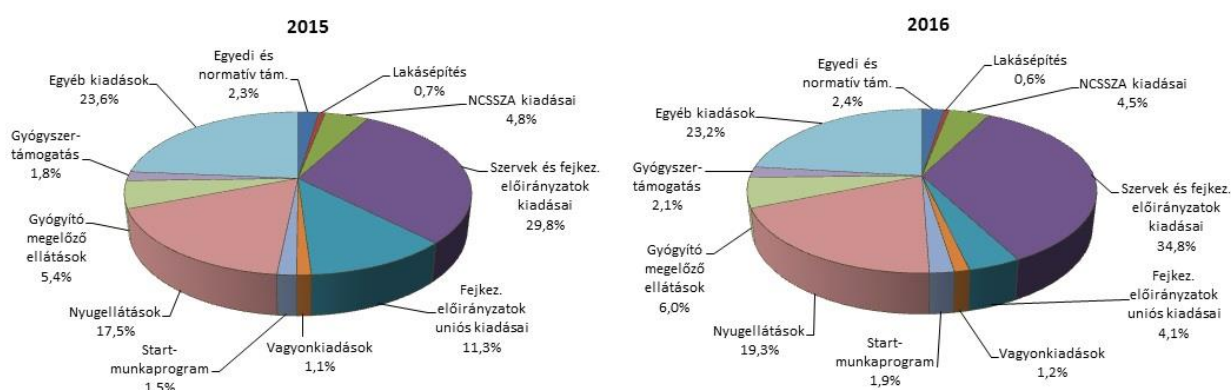
Az **Egészségbiztosítási Alap** esetében a **szociális hozzájárulási adóból és járulékokból** (munkáltatói és biztosított egészségbiztosítási járulék) származó I-IV. havi bevétel az alap összes bevételének 59,4%-át tette ki. Az előző év azonos időszakához viszonyított többletbevétel indoka, hogy az Egészségbiztosítási Alap 2016. január 1-jétől a szociális hozzájárulási adóból – az előző évi 14,54% helyett – 20,57%-ban részesül.

Az **egészségügyi hozzájárulás** négyhavi összbevétele 64,9 milliárd forintot tett ki, amely 4,3 milliárd forintos növekedést jelentett az előző évhez képest. A növekmény többsége a januári és a februári magas összegű teljesülésből származik.

2. A FŐBB KIADÁSOK

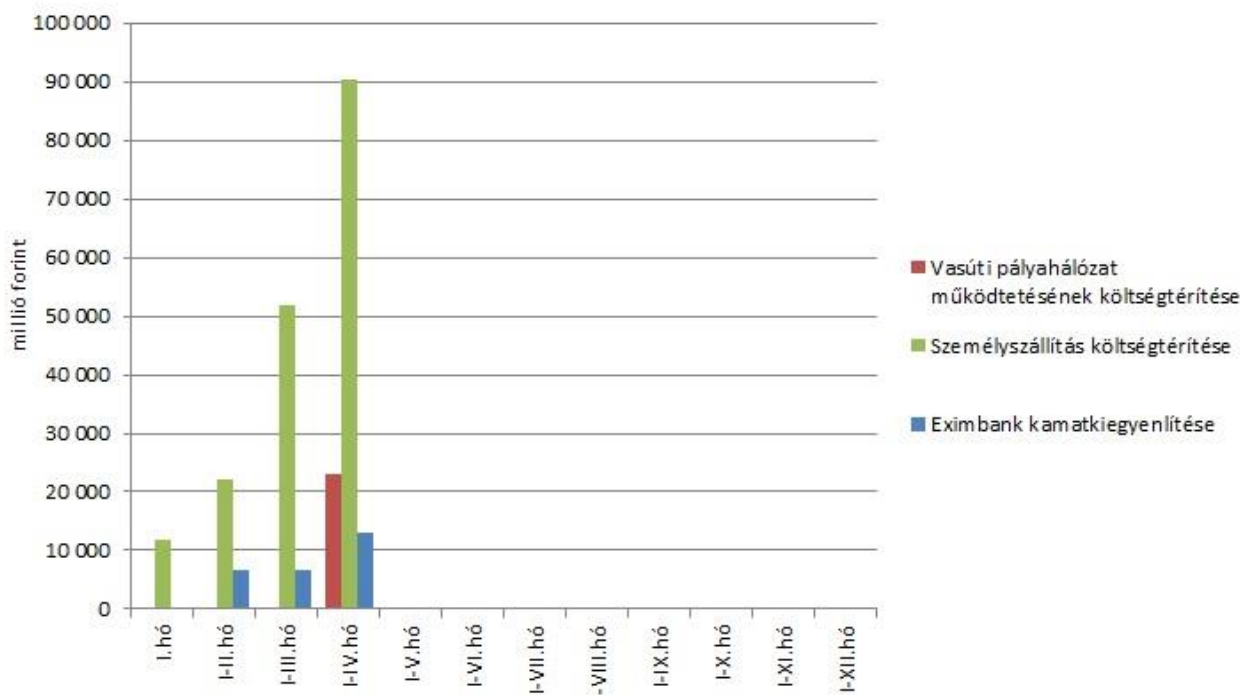
A központi alrendszer első négyhavi, 5222,3 milliárd forint összegű kiadásai 462,0 milliárd forinttal teljesültek alacsonyabb összegben, mint az elmúlt év azonos időszakában, mely főként a szakmai fejezeti kezelésű előirányzatok uniós kiadásainak előző évhez viszonyított mérséklődésével függ össze. Emellett jelentős mértékben elmaradtak a 2015. évi április végi kiadásoktól a kamatkidadások, továbbá a társadalombiztosítási ellátásokhoz történő garancia és hozzájárulások, az EU költségvetéséhez történő hozzájárulások és a lakásépítési támogatások is.

A központi alrendszer főbb kiadásainak megoszlása



Az **egyedi és normatív támogatásokra** fordított kiadások az év első négy hónapjában 126,6 milliárd forintot tettek ki, 5,2 milliárd forinttal elmaradva az egy évvel ezelőtti kiadásoktól. Az eltérés döntően abból adódik, hogy a vasúti közlekedéshez kapcsolódó ez évi költségtérítési szerződések záradékolásának folyamata – ellentétben a tavalyi évvel – az érintett időszakban még nem zárult le teljes körűen. A kiadások meghatározó tételeit a közösségi közlekedés, illetve a vasúti pályahálózatok működtetésének finanszírozását illetően közszolgáltatási szerződésekben, az Eximbank Zrt.-nek fizetett kamatkiegyenlítés esetében jogszabályban meghatározott ütemezés alapján fizeti az állam. A főbb tételek alakulását a következő diagram szemlélteti:

Egyedi és normatív támogatások a 2016. évben



A **lakásépítési támogatásokra** fordított kiadások a 2016. év első négy hónapjában 29,8 milliárd forintot tettek ki, ami 26,6%-kal alacsonyabb a 2015. év azonos időszakához viszonyítva. Az eltérés legfőbb oka, hogy 2015. február 1-jével a devizahitel-adósok tartozásállományát forintosították. További eltérés a tavalyi évhez képest egyrészt a 2015. július 1-jétől bevezetett családi otthonteremtési kedvezmény, amelyet 2016. január 1-jével tovább bővítettek, másrészt olyan egyéb tényezők együttes hatása is befolyásolja a mérlegsort, mint az árfolyam és a referenciahozamok, valamint az egyes konstrukciót igénybe vevők létszámának változása.

A **Nemzeti Család- és Szociálpolitikai Alap (NCSSZA)** a családi támogatásokat, a korhatár alatti ellátásokat, a jövedelempótló és jövedelemkiegészítő szociális támogatásokat, valamint a különféle jogcímen adott térítéseket tartalmazza. A főbb támogatásokat az alábbi táblázat részletezi:

A Nemzeti Család-és Szociálpolitikai Alap kiadásainak alakulása (milliárd forint)

Megnevezés	2015. I-IV. hó	2016. I-IV. hó	Eltérés	
			Mrd Ft	%
Családi támogatások	174,8	138,7	-36,1	79,3
<i>Ebből:</i>				
<i> családi pótlék</i>	136,1	107,5	-28,6	79,0
<i> gyermekgondozási segély (gyermekgondozást segítő ellátás)</i>	26,4	21,4	-5,0	81,1
Korhatár alatti ellátások	49,7	42,3	-7,4	85,1
<i>Ebből:</i>				
<i> korhatár előtti ellátás és balettművészeti életjáradék</i>	22,4	15,5	-6,9	69,2
<i> szolgálati járandóság</i>	27,3	26,8	-0,5	98,2
Jövedelempótló és jövedelemkiegészítő szociális támogatások	42,9	45,3	2,4	105,6
<i>Ebből:</i>				
<i> járási szociális feladatok ellátása</i>	19,5	25,2	5,7	129,2
<i> fogyatékosági támogatás és vakok személyi járadéka</i>	14,1	11,5	-2,6	81,6
<i> politikai rehabilitációs és más nyugdíj-kiegészítések</i>	4,9	4,5	-0,4	91,8
Különféle jogcímen adott térítések	8,3	7,7	-0,6	92,8
<i>Ebből:</i>				
<i> közgyógyellátás</i>	5,9	5,3	-0,6	89,8
Összesen	275,7	234,0	-41,7	84,9

A **családi támogatások** kifizetéseinél az egy évvel ezelőtti kiadásokhoz képest elmaradás figyelhető meg, melyet az indokol, hogy tavaly, az áprilisi ellátások március hónapra történő előrehozását követően, a családi pótlék, a gyermekgondozási segély, a gyermeknevelési támogatás, az anyasági segély májusi kifizetését is előrehozták április hónap végére, tekintettel a május eleji munkaszüneti napokra. A **korhatár alatti ellátások** esetében a csökkenés döntő részben a korhatár előtti ellátásoknál következett be, tekintettel arra, hogy az érintettek időközben betöltötték a rájuk vonatkozó nyugdíjkorhatárt, így teljes jogú öregségi nyugdíjra lettek jogosultak. (Ezen létszámcsökkenés hatása meghaladta az ellátások januárban végrehajtott emelésének (1,6%) a hatását.) A **jövedelempótló és jövedelemkiegészítő szociális támogatások** előző évhez viszonyított emelkedését a járási szociális feladatok ellátására fordított összeg magasabb alakulása magyarázza. 2015. januártól az NCSSZA kiadásai között jelent meg a járási szociális feladatok ellátása, amely az ápolási díj és az időskorúak járadéka mellett 2015. márciustól a foglalkoztatást helyettesítő támogatás, valamint az újonnan bevezetett egészségkárosodási és gyermekfelügyeleti támogatás forrását is tartalmazta. A fogyatékosági támogatásra és a vakok személyi járadékára fordított összegek viszont elmaradtak az előző év azonos időszakához képest, melynek oka ez esetben is a tavalyi évi májusi ellátások előrehozása.

A **helyi önkormányzatok támogatása** 2016. április végéig összesen 215,7 milliárd forintban teljesült, amely 2,2 milliárd forinttal magasabb az előző év azonos időszakához viszonyítva. A helyi önkormányzatok 2016. évi feladataihoz a hatályos költségvetési törvény 662,0 milliárd forint állami támogatást biztosít, amely a 2015. évi törvényi

módosított előirányzatot 6,0 milliárd forinttal haladja meg. Az eltérés több tényező ellentétes hatásának az eredménye. A helyi önkormányzatok támogatását csökkentette a segélyezési ellátások járási hivatalokhoz történő áttelepítése, az önkormányzatok és társulásaik európai uniós fejlesztési pályázatai saját forrás kiegészítésének és a fővárosi közösségi közlekedés támogatásának csökkentése. Ezzel ellentétben az előirányzatot növelte a gyermekétkeztetési támogatások körének bővülése, az óvodapedagógusok bérének, valamint egyes fejlesztési jogcímek támogatásának emelése. A jelentősebb tételeket a következő táblázat mutatja:

A helyi önkormányzatok támogatásának alakulása (milliárd forint)

Megnevezés	2015. I-IV. hó	2016. I-IV. hó	Eltérés	
			Mrd Ft	%
A helyi önkormányzatok általános működésének és ágazati feladatainak támogatása	201,4	194,2	-7,2	96,4
<i>helyi önkormányzatok működésének általános támogatása</i>	54,7	53,5	-1,2	97,8
<i>települési önkormányzatok egyes köznevelési feladatainak támogatása</i>	56,1	59,7	3,6	106,4
<i>települési önkormányzatok szociális, gyermekjóléti és gyermekétkeztetési feladatainak támogatása</i>	77,5	67,7	-9,8	87,4
<i>települési önkormányzatok kulturális feladatainak támogatása</i>	13,1	13,3	0,2	101,5
Helyi önkormányzatok kiegészítő támogatása	5,2	2,2	-3,0	42,3
Költségvetési szerveknél foglalkoztatottak kompenzációja	2,9	2,5	-0,4	86,2
Szociális ágazati kiegészítő pótlék támogatása*	-	2,5	2,5	-
Támogató szolgáltatások, közösségi ellátások, utcai szociális munka és a Biztos Kezdet Gyerekház működésének támogatása**	-	0,5	0,5	-
Év közben létrejött új jogcímek kiadásai***	4,0	13,8	9,8	345,0
Összesen	213,5	215,7	2,2	101,0

*A szociális ágazati kiegészítő pótlék 2015.07.01-jén került bevezetésre.

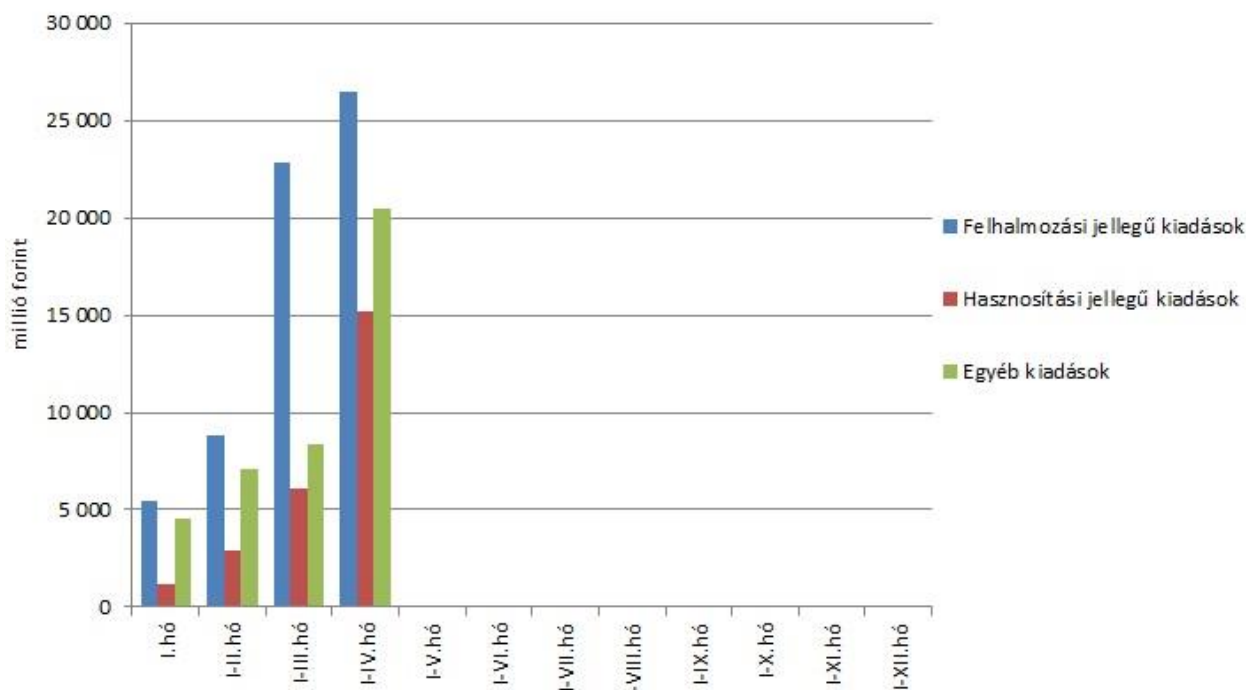
**2016.01.01-jétől tartoznak a helyi önkormányzatok feladatai közé a támogató szolgáltatások, a közösségi ellátások, az utcai szociális munka és a Biztos Kezdet Gyerekház működésének támogatása.

***2016. I-IV. hóban jelentős összeg került biztosításra az önkormányzatok feladatainak támogatására.

A hozzájárulás az EU költségvetéséhez mérleg soron az év első négy hónapjában teljesített összeg (105,0 milliárd forint) a tervezettnél megfelelően alakult. A 2015. évhez viszonyított elmaradás oka egyrészt az, hogy a januári befizetést jelentősen csökkentette a 2015. évi uniós költségvetés utolsó módosításának érvényesítése, másrészt a Bizottság idén februárban és áprilisban is arányaiban kevesebb forrást hívott le az előirányzathoz képest, mint a tavalyi év ugyanezen időszakában.

Az **állami vagyonnal kapcsolatos kiadások** első négyhavi összege 62,1 milliárd forint volt, amelynek nagyságrendjét az állami vagyonnal kapcsolatos ingatlanberuházások, az állami tulajdonú társaságokkal kapcsolatos kiadások határozták meg. A vagyonkiadások főbb tételeit a következő grafikon mutatja:

Állami vagyonnal kapcsolatos kiadások a 2016. évben



Az elkülönített állami pénzalapok kiadásai közül jelentősebb összeget tett ki a **Nemzeti Foglalkoztatási Alapból (NFA) finanszírozott Start-munkaprogram** kiadása, mely április végéig 99,9 milliárd forintban alakult, ami az előző év azonos időszakában teljesített összeget 12,8 milliárd forinttal haladta meg. Március elejétől indultak az új programok, és a programok indulásával összefüggően március-április hónapban nagyobb összegű előleget adott át az alap a felhasználók részére.

A társadalombiztosítás pénzügyi alapjain belül nagyságrendileg kiemelkedő tétel volt a **Nyugdíjbiztosítási Alapnál a nyugellátásokra** fordított 1010,0 milliárd forint. A kifizetések tartalmazzák a 2015. december 31-ig megállapított ellátásokra vonatkozó január havi 1,6%-os nyugdíjemelés összegét. Az előző év azonos időszakához képest a nyugdíjakra 15,6 milliárd forinttal, 1,6%-kal költött többet a költségvetés, ezen belül a nők 40 éves szolgálati jogviszonyával igényelhető ellátására 9,4 milliárd forinttal, 16,1%-kal több pénz került kifizetésre, mint a tavalyi év első négy hónapjában.

Az **Egészségbiztosítási Alap** összes kiadásának 29,8%-át a **pénzbeli ellátásokra** fordított összeg adta. Az ellátások részletes bemutatását a következő táblázat tartalmazza:

Az Egészségbiztosítási Alap pénzbeli ellátásokra fordított kiadásainak alakulása (milliárd forint)

Megnevezés	2015. I-IV. hó	2016. I-IV. hó	Eltérés	
			Mrd Ft	%
Pénzbeli ellátások	187,9	192,6	4,7	102,5
<i>Ebből:</i>				
<i>Rokkantság, rehabilitációs ellátások</i>	109,1	105,1	-4,0	96,3
<i>Gyermekgondozási díj</i>	36,2	40,1	3,9	110,8
<i>Táppénz</i>	24,8	28,2	3,4	113,7

Az Egészségbiztosítási Alapon belül a legnagyobb kiadási előirányzatot képező **gyógyító-megelőző ellátásokra** kifizetett összeg 310,9 milliárd forint volt az év első

harmadában, amely megközelítőleg azonos az egy évvel ezelőtti kiadással. A teljesítés tartalmazza a várólista-csökkentési programban részt vevő intézmények részére történő kifizetéseket, a mozgóbérelemek rendezésével és a fiatal szakorvosok támogatásával összefüggő kiadásokat.

3. A KÖZPONTI KÖLTSÉGVETÉSI SZERVEK ÉS FEJEZETI KEZELÉSŰ ELŐIRÁNYZATOK ALAKULÁSA

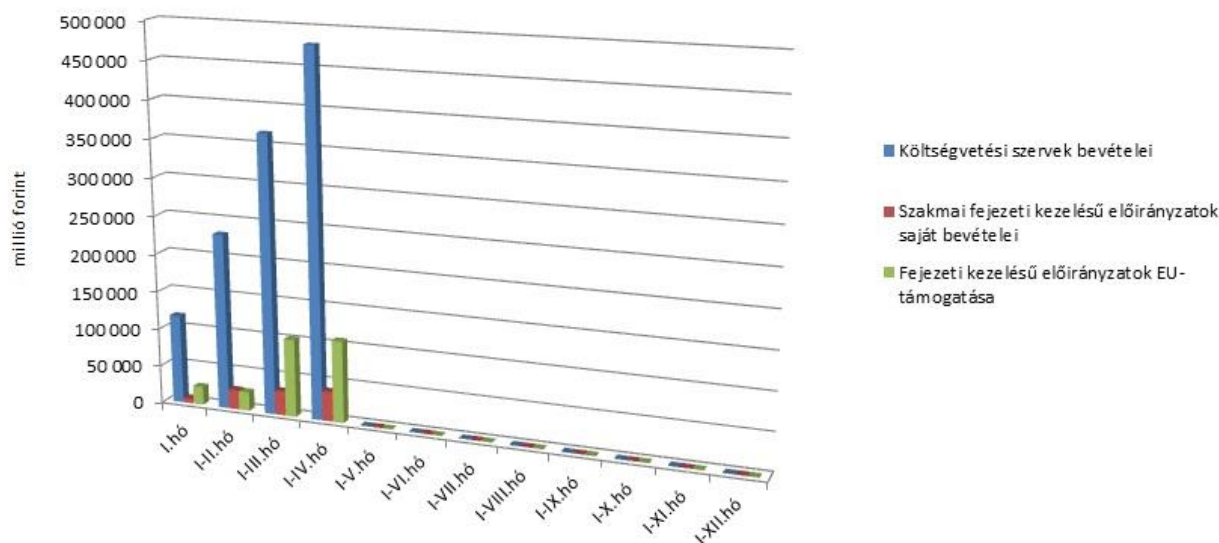
2016 első négy hónapjában a **központi költségvetési szervek bevételei** összesen 479,0 milliárd forintot tettek ki, mely mindössze 1,6%-kal alacsonyabb a 2015. év első négyhavi bevételeinél. Az intézmények bevételei közül a következő jelentősebb tételek emelhetők ki: 224,5 milliárd forint az Országos Egészségbiztosítási Pénztár által az intézményeknek utalt támogatás, 8,8 milliárd forint az Országos Környezetvédelmi és Természetvédelmi Főfelügyelőségénél jóváírt összeg a Földművelésügyi Minisztérium „Hulladék-gazdálkodási feladatok támogatása” törvénysorról, valamint 8,5 milliárd forint jóváírás a Honvédelmi Minisztérium és a Belügyminisztérium intézményeinél a Belügyminisztérium „Tömeges bevándorlás kezeléséhez kapcsolódó kiadások” törvénysoráról.

A **szakmai fejezeti kezelésű előirányzatok** esetében a **hazai forrásból származó bevételek összege** 2016 első négy hónapjában 39,4 milliárd forint volt, mely 9,7 milliárd forinttal magasabb az előző év azonos időszakához képest. Ebből 10,7 milliárd forintot tett ki az uniós fejlesztések operatív programjai előirányzat-felhasználási keretszámlájára a lebonyolítási számlákról visszautalt előlegek összege, és 3,8 milliárd forint volt a „Társadalmi Megújulás Operatív Program – Nemzeti Foglalkoztatási Alap” törvénysoron jóváírt összeg.

Az **uniós előirányzatokon** a 2016. év első négy hónapjában 107,8 milliárd forint bevétel keletkezett, jelentősen elmaradva az egy évvel ezelőtti összegtől. A 2014-2020-as programozási időszak operatív programjaihoz kapcsolódóan az EU-támogatásokat csak a kifizetések felfutását követően, előreláthatólag a második félévtől lehet a költségvetésbe beforgatni. További bevétel a korrekciók pénzügyi rendezéséből rendelkezésre álló forrásokhoz kapcsolódhat, amely szintén a második félévben fog jelentkezni. A Nemzeti Stratégiai Referenciakeret operatív programjainál keletkezett 103,0 milliárd forintos bevétel jelentős része a Környezet és Energia Operatív Programhoz (62,2 milliárd forint), a Gazdaságfejlesztés Operatív Programhoz (21,3 milliárd forint) és az Elektronikus Közigazgatás Operatív Programhoz (8,3 milliárd forint) kapcsolódik.

A 2016. évi, együttesen mintegy 626 milliárd forint összegű bevételek megoszlását a következő grafikonon szemlélteti:

Költségvetési szervek és fejezeti kezelésű előirányzatok bevételei a 2016. évben



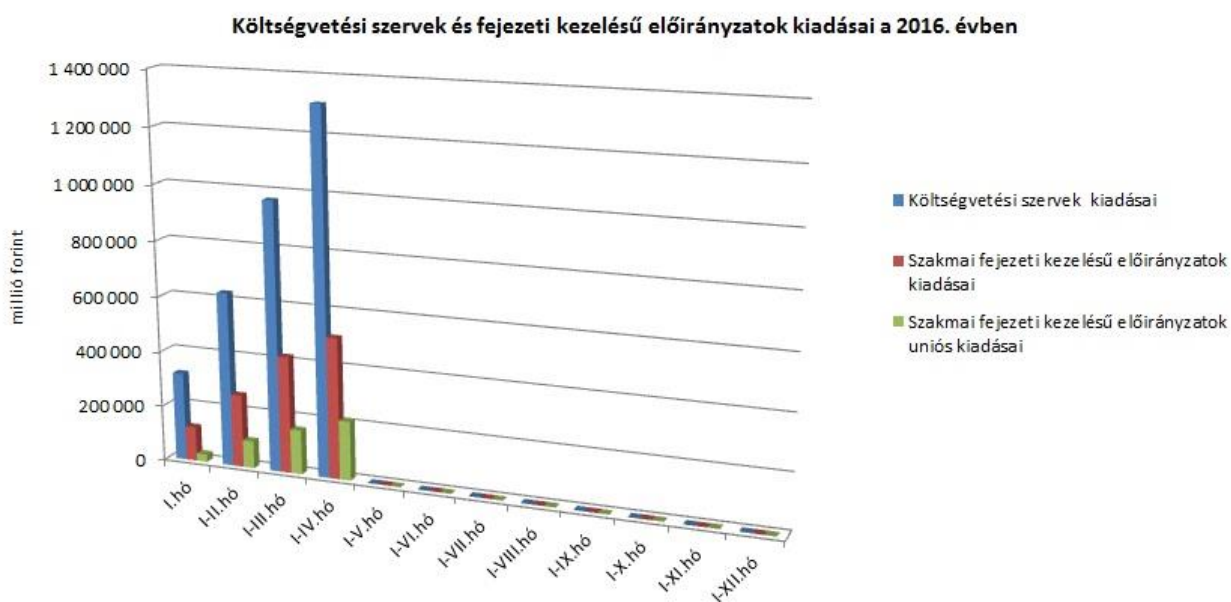
A **költségvetési szervek kiadásai** 2016 első négy hónapjában 1307,9 milliárd forintot tettek ki, mely közel megegyezik a 2015. január-áprilisi kiadásokkal (1308,0 milliárd forint). Az intézmények teljesítéséből 830,1 milliárd forintot tett ki a személyi juttatásokra és szociális hozzájárulási adóra, a munkaadókat terhelő járulékokra kifizetett összeg. Ezenkívül az alábbi nagyobb összegű kifizetések történtek: 17,8 milliárd forint a Honvédelmi Minisztérium Védelemgazdasági Hivatal központi költségvetéséből Gripen bérleti díjakra, 11,4 milliárd forint a külképviseletek január-május havi devizaállományára a Külképviseletek Igazgatásánál, 5,3 milliárd forint a Nemzeti Közlekedési Hatóság költségvetési törvényben meghatározott befizetése a központi költségvetés részére, valamint 3,1 milliárd forint az Országos Rendőr-főkapitányság Gazdasági Főigazgatóságánál autóipari cégek számára, gépjárműbeszerzés ellenértékéként.

A **szakmai fejezeti kezelésű előirányzatokon belül a hazai forrásból finanszírozott kifizetések** 2016. első négyhavi teljesítése 507,8 milliárd forintot tett ki, amely 32,3%-kal magasabb, mint az előző év azonos időszakában kifizetett összeg. Ezen időszak kiadásaiból az alábbi tételek emelhetők ki: 104,8 milliárd forint kifizetés normatív finanszírozásra (köznevelési célú humánszolgáltatás és működési támogatás, nem állami felsőoktatási intézmények támogatása, hit- és erkölcsoktatás, tankönyvtámogatás, köznevelési szerződések, szociális célú humánszolgáltatások támogatása), 38,4 milliárd forint utalása a Nemzeti Fejlesztési Minisztérium „Közúthálózat fenntartás és működtetés”, valamint „Útdíjrendszerek működtetése” törvénysorokról, 37,7 milliárd forint az autópálya rendelkezésre állási díj, 34,1 milliárd forint utalása a Földművelésügyi Minisztérium „Folyó kiadások és jövedelemtámogatások” törvénysor terhére, hozzávetőlegesen 32,2 milliárd forint a kormányhatározatok alapján történt maradványutalások összege, 27,0 milliárd forint kifizetése a Nemzeti Fejlesztési Minisztérium „Közúthálózat felújítása” fejezeti kezelésű előirányzatról, 24,0 milliárd forint az egyes megyei jogú városok fejlesztési célú támogatása a Miniszterelnökség fejezetnél, valamint 8,5 milliárd forint a Belügyminisztérium „Tömeges bevándorlás kezeléséhez kapcsolódó kiadások”

törvénysor terhére történt utalások a Honvédelmi Minisztérium és a Belügyminisztérium intézményei részére. Az eltérésben többek között szerepet játszottak a Miniszterelnökség fejezet által támogatott egyes megyei jogú városok fejlesztésére, a Nemzeti Fejlesztési Minisztérium fejezetben közúthálózat felújítására kifizetett összegek, valamint a tömeges bevándorlás kezelésével kapcsolatos kiadások.

Az **uniós programok** előirányzatain 2016 első négy hónapjában összesen 213,7 milliárd forint kifizetés történt. Az éves előirányzathoz képest alacsony mértékű kifizetés oka elsősorban, hogy az új, 2014-2020-as programozási időszak operatív programjaihoz kapcsolódó kifizetések felfutása csak a harmadik negyedévtől várható. Az uniós kiadási előirányzatokon belül az NSRF sorai 165,7 milliárd forintban teljesültek. Az operatív programok közül a Közlekedés Operatív Program (95,0 milliárd forint) teljesített a legjobban. Az új, 2014–2020-as programozási időszakra elfogadott operatív programok közül a Gazdaságfejlesztési és Innovációs Operatív Program esetében 19,4 milliárd forint és az Integrált Közlekedésfejlesztési Operatív Program esetében 7,2 milliárd forint kifizetés történt az első négy hónapban.

A **2016. évi, együttesen mintegy 2029 milliárd forint összegű kiadások** megoszlását a következő grafikon szemlélteti:



4. KAMATEGYENLEG

A bevételek és kiadások egyenlegeként adódó 235,3 milliárd forint összegű **nettó kamatkiadás** 18,8 milliárd forinttal lett alacsonyabb az előző év azonos időszakához képest, mely a kamatfizetések éven belüli eltérő lefutásával magyarázható.

A kamategyenleg összetétele (milliárd forint)

	I.-IV. hó	
	2015	2016
1. Bevétel	125,9	48,7
1.1. Forint	125,8	49,1
1.1.1. Államkötvények kamata	121,5	45,6
1.1.2. Kincstárjegyek kamata	0,1	1,0
1.1.3. KESZ forintbetét kamata	4,2	2,5
1.2. Deviza	0,1	-0,4
1.2.1. Devizaszámla kamatelszámolása	0,1	-0,4
2. Kiadás	380,0	284,0
2.1 Forint	255,0	169,9
2.1.1. Forinthitelek kamata	5,3	8,5
2.1.2. Államkötvények kamata	209,7	135,4
2.1.3. Kincstárjegyek kamata	39,7	26,0
2.1.4. Egyéb függő tételek	0,3	0,0
2.2. Deviza	125,0	114,1
2.2.1. Devizahitelek kamata	20,3	17,9
2.2.2. Devizakötvények kamata	104,7	96,2
3. Kamategyenleg	254,1	235,3

II. AZ ÁLLAMHÁZTARTÁS KÖZPONTI ALRENDSZERÉNEK FINANSZÍROZÁSA

1. Állományi adatok

A központi költségvetés adóssága április végéig 545,3 milliárd forinttal növekedett négy, egymást részben ellensúlyozó tényező következtében:

- **Az első tényező** a kedvező piaci helyzetben megvalósított nettó forintkibocsátás – döntően a lakosságnak közvetlenül értékesített állampapírokból – 1325,5 milliárd forint összegben, ami a költségvetés éves hiányát és részben a lejáró devizaadósságot finanszírozza. Az adósság növekedésével párhuzamosan az év végéhez képest a Kincstári Egységes Számla 408,4 milliárd forinttal növekedett.
- **A második – előbbivel ellentétes hatású – csökkentő tényező** a forint árfolyamának az elmúlt év végéhez képest bekövetkezett kismértékű erősödése, ami miatt az adósság devizában fennálló részének forintban számított nyilvántartási értéke 30,1 milliárd forinttal csökkent.
- **A harmadik csökkentő tényező** a nettó devizalejárat mintegy 621 milliárd forint értékben.
- **A negyedik, szintén csökkenő hatású tényező** a deviza-keresztárfolyamok változása, ami az állam partnerkockázatát csökkentő mark-to-market betétállományokat csökkentette 129,1 milliárd forint összegben.

Az előzetes adatok szerint április végén a **központi költségvetés forint- és devizaadóssága** az alábbiak szerint alakult:

A központi költségvetés adósságának alakulása 2016-ban, milliárd forint

	2015 december 31.		kibocsátás (növekedés)	törlesztés (csökkenés)	egyéb változás	nettó változás	2016. április		változás százalékpont
	előzetes állomány	Megoszlás (%)					előzetes állomány	Megoszlás (%)	
1. Forint	16 207,9	65,62	3 758,2	2 432,8	0,0	1 325,5	17 533,4	69,45	3,83
1.1. Hítel	694,1	2,81	150,4	0,0	0,0	150,4	844,5	3,35	0,54
1.1.1. Külföldi	694,1	2,81	150,4	0,0	0,0	150,4	844,5	3,35	0,54
1.1.2. Belföldi	0,0	0,00	0,0	0,0	0,0	0,0	0,0	0,00	0,00
1.2. Állampapír	15 513,8	62,81	3 607,8	2 432,8	0,0	1 175,0	16 688,9	66,11	3,30
1.2.1. Piaci értékesítésű	15 462,3	62,60	3 607,8	2 422,9	0,0	1 184,9	16 647,2	65,94	3,34
1.2.1.1. Kötvény	11 043,4	44,71	905,9	827,1	0,0	78,8	11 122,2	44,06	-0,65
1.2.1.2. Diszkontkincstárjegy	901,6	3,65	1 258,3	884,7	0,0	373,6	1 275,2	5,05	1,40
1.2.1.3. Lakossági állampapír	3 517,4	14,24	1 443,6	711,2	0,0	732,4	4 249,8	16,83	2,59
1.2.2. Nem piaci értékesítésű	51,5	0,21	0,0	9,8	0,0	-9,8	41,7	0,17	-0,04
2. Deviza	7 735,8	31,32	75,9	696,8	-30,1	-651,1	7 084,7	28,06	-3,26
2.1. Hítel	1 696,8	6,87	0,0	472,8	-5,7	-478,5	1 218,3	4,83	-2,04
2.1.1. Külföldi	1 614,2	6,54	0,0	471,0	-5,3	-476,3	1 137,9	4,51	-2,03
2.1.1.1. Nemzetközi hitelcsomag (EU)	469,7	1,90	0,0	469,4	-0,3	-469,7	0,0	0,00	-1,90
2.1.1.2. Egyéb	1 144,5	4,63	0,0	1,7	-5,0	-6,6	1 137,9	4,51	-0,12
2.1.2. Belföldi	82,6	0,33	0,0	1,8	-0,4	-2,2	80,4	0,32	-0,01
2.2. Állampapír	6 039,0	24,45	75,9	224,0	-24,4	-172,6	5 866,4	23,24	-1,21
2.2.1. Külföldi	5 198,9	21,05	42,3	223,9	-20,7	-202,3	4 996,6	19,79	-1,26
2.2.1.1. Devizakötvény	5 198,9	21,05	42,3	223,9	-20,7	-202,3	4 996,6	19,79	-1,26
2.2.2. Belföldi	840,1	3,40	33,6	0,2	-3,7	29,7	869,8	3,45	0,05
2.2.2.1. Devizakötvény	840,1	3,40	33,6	0,2	-3,7	29,7	869,8	3,45	0,05
Összesen	23 943,7	96,94	3 834,1	3 129,6	-30,1	674,4	24 618,1	97,52	0,58
Egyéb kötelezettség	756,0	3,06	571,6	697,1	-3,6	-129,1	626,9	2,48	-0,58
MINDÖSSZESEN	24 699,7	100,00	4 405,8	3 826,7	-33,8	545,3	25 245,0	100,00	0,00

A központi költségvetés devizaadóssága április végéig 651,1 milliárd forinttal 7084,7 milliárd forintra csökkent az elmúlt év végéhez képest. A devizaadósság részaránya a 2015. év végi 31,3%-os szintről 28,1%-os szintre csökkent.

A költségvetés forintadóssága április végéig 1325,5 milliárd forinttal nőtt, és 17 533,4 milliárd forintot ért el, a forintrészarány elérte a teljes államadósság 69,5%-át. 2015 decemberében ez az arány 65,6% volt.

Április végén a lakossági állampapírok állománya 4249,8 milliárd forintot tett ki, ami 732,4 milliárd forint növekedést jelent 2015. december vége óta. A lakossági ügyfelek által vásárolható, egy évnél hosszabb futamidejű *Prémium Magyar Államkötvény* és a *Bónusz Magyar Államkötvény* együttes állománya 2016. április végén 147,4 milliárd forintos ez évi növekedés hatására 1345,7 milliárd forintot tett ki. Megfigyelhető tehát, hogy a lakosság a hosszabb futamidejű állampapírokat is keresi. A kamatozó kincstárjegyek állománya 2463,5 milliárd forint volt április végén, ami 566,5 milliárd forinttal haladta meg az év végi állományt.

A külföldi befektetők állampapír állománya áprilisban kismértékben, 6,5 milliárd forinttal csökkent az előző hónapoz képest. A külföldi állomány 99,6%-a, 3587,6 milliárd forint államkötvény és 0,4%-a, 15,6 milliárd forint diszkontkincstárjegy. A külföldi állomány átlagos hátralévő futamideje április végén 5,5 év volt. Eszerint 2016-ban is folytatódott a tavalyi trend, a külföldi befektetők csökkentik forint-állampapírállományukat, a futamidő ugyanakkor kismértékben emelkedett. A hazai befektetői kereslet könnyedén felszívta a külföldiek által eladott állományt.

A deviza-államadósság kockázatainak csökkentése érdekében az ÁKK Zrt. swapműveleteket köt, amiből az adósságállomány részét képezik az ezen ügyletek után az ÁKK Zrt.-nél elhelyezésre kerülő fedezeti összegek (az ún. mark-to-market betétek) az egyéb kötelezettségek soron. Az elmúlt években az egyéb devizák (főként az USD, illetve a CHF) jelentősen felértékelődtek az euróhoz képest, az emiatt keletkező többletadósságot viszont a swapkötéssel sikerült kizárni. A vizsgált időszakban az egyéb kötelezettségek állománya 129,1 milliárd forinttal csökkent, és április végén 626,9 milliárd forintot tett ki.

2. Kamatok, hozamok alakulása

A diszkontkincstárjegyek áprilisi aukcióin a havi átlagos fedezettség az előző havi 1,6-ről 2,2-re nőtt. *A kötvényaukciókon* a fedezettség az előző havi 3,0-ről 3,3-ra emelkedett.

A 3 hónapos diszkontkincstárjegy utolsó áprilisi aukcióján az átlaghozam az egy hónappal korábbi aukcióhoz viszonyítva 13 bázisponttal csökkent, és 0,97%-ot tett ki. *A 12 hónapos kincstárjegy* utolsó áprilisi aukcióján a kialakult átlaghozam 0,94% lett, amely 5 bázisponttal alacsonyabb a márciusi értéknél.

A 3 éves kötvényaukción a hozam 5 bázisponttal 1,53%-ra emelkedett az utolsó márciusi aukción kialakult átlaghozamhoz viszonyítva. *Az 5 éves kötvény* utolsó áprilisi aukcióján az átlaghozam 2,14%-ot ért el, ami 11 bázisponttal magasabb az utolsó márciusi aukcióhoz képest. *A 10 éves kötvény* 3,23%-os átlaghozama 29 bázisponttal haladja meg az utolsó márciusi aukción kialakult átlaghozamot.