

T Á J É K O Z T A T Ó *

*az államháztartás központi alrendszerének
2016. évi előzetes főbb pénzügyi folyamatairól*

2017. január

* Az államháztartás központi alrendszerének havonkénti részletes adatai megtalálhatók a Magyar Államkincstár honlapján (<http://www.allamkincstar.gov.hu>).

ÖSSZEFOGLALÁS

A 2016. évben az államháztartás központi alrendszerének előzetes egyenlege 848,3 milliárd forintos hiányt mutatott, ami 388,9 milliárd forinttal alacsonyabb a 2015. évi hiányhoz képest, a 2016. évi törvényi módosított előirányzatot pedig 86,7 milliárd forinttal haladta meg.

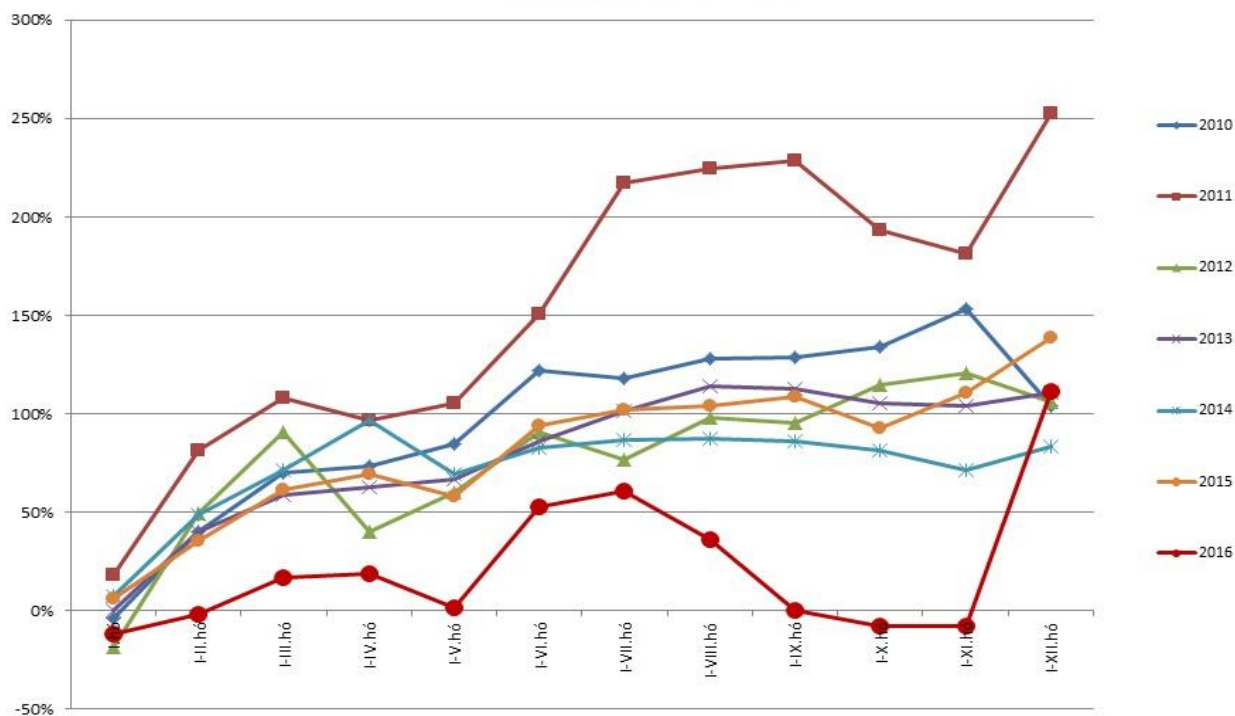
A központi alrendszeren belül a központi költségvetés 771,6 milliárd forintos, a társadalombiztosítás pénzügyi alapjai 75,2 milliárd forintos, az elkülönített állami pénzalapok pedig 1,5 milliárd forintos hiánnyal zártak. 2015-ben az államháztartás központi alrendszerének hiánya 1237,2 milliárd forint volt. A két évet vizsgálva megállapítható, hogy a különbség főként a foglalkoztatáshoz kapcsolódó magasabb adóbevételekre vezethető vissza, amely a kedvező gazdasági folyamatoknak és gazdaságfehérítő, valamint foglalkoztatáspolitikai intézkedéseknek köszönhető.

Jelentősen emelkedtek továbbá a költségvetési szervek és a szakmai fejezeti kezelésű előirányzatok saját bevételei is, elsősorban az uniós programok támogatási előlegei következtében. A kedvezőbb költségvetési egyenleghez emellett az uniós támogatások utólagos megtérítései is hozzájárultak.

A központi alrendszer hiánya 2016 decemberében 907,6 milliárd forintot tett ki, a 2015. évi decemberi hiány 266,4 milliárd forint volt. Az eltérést döntően a 2016. decemberi kiadások előző év decemberéhez viszonyított jelentős növekedése okozta. Ezen belül az uniós kiadások emelkedése mellett jelentősen növekedtek a szakmai fejezeti kezelésű előirányzatok hazai kiadásai is. Az államháztartási folyamatok tavalyi kedvező alakulása - az államadósság csökkenő mértéke mellett is - lehetőséget adott új programok, célok finanszírozására, amelyekről a Kormány tavaly decemberben nyilvános határozataiban döntött.

A kormányzati szektor GDP-arányos uniós módszertan szerinti hiánya tekintetében felhívjuk a figyelmet arra, hogy a pontos, az önkormányzati alrendszerrel és a kormányzati szektorba besorolt nem államháztartási szervezetekkel, valamint az egyéb módszertani korrekciókkal együtt teljes körűvé váló adatok március végén, az Európai Uniónak hivatalosan megküldött jelentésben kerülnek publikálásra.

A központi alrendszer egyenlege az előirányzat százalékában



Az államháztartás központi alrendszerének 2016. évi előzetes főbb pénzforgalmi adatai a következők:

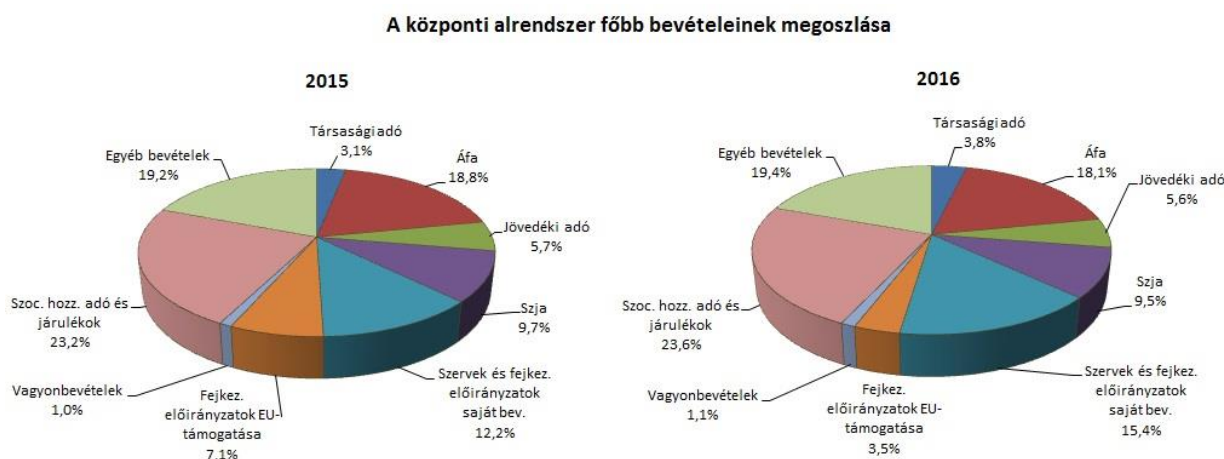
	milliárd forintban	milliárd forintban		Index (%)
	2015. évi tény milliárd forintban (1)	2016. évi törvényi módosított előirányzat milliárd forintban (1)	2016. évi előzetes tény milliárd forintban (2)	előirányzat= 100% (2/1)
Központi költségvetés egyenlege	-1 213,9	-755,6	-771,6	102,1
bevétel:	11 975,8	10 603,8	12 404,5	117,0
kiadás:	13 189,7	11 359,4	13 176,1	116,0
Elkülönített állami pénzalapok egyenlege	2,2	-6,0	-1,5	25,0
bevétel:	511,0	595,2	615,4	103,4
kiadás:	508,8	601,2	616,9	102,6
Társadalombiztosítási alapok egyenlege	-25,5	0,0	-75,2	
bevétel:	5 010,3	5 023,0	5 135,4	102,2
kiadás:	5 035,8	5 023,0	5 210,6	103,7
EGYENLEG ÖSSZESEN	-1 237,2	-761,6	-848,3	111,4
bevétel:	17 497,1	16 222,0	18 155,3	111,9
kiadás:	18 734,3	16 983,6	19 003,6	111,9

I.

A KÖZPONTI ALRENDSZER PÉNZÜGYI FOLYAMATAINAK ALAKULÁSA

1. A FŐBB BEVÉTELEK

A központi alrendszer 2016. évi, 18 155,3 milliárd forintot kitevő bevételei a 2015. évhez képest 658,2 milliárd forinttal magasabb összegben alakultak. A vizsgált időszakban lényegesen növekedtek az előző évhez képest a társasági adóból, a jövedéki adóból, a személyi jövedelemadóból, valamint a szociális hozzájárulási adóból és járulékokból származó bevételek. Jelentősen emelkedtek továbbá a költségvetési szervek bevételei, valamint a szakmai fejezeti kezelésű előirányzatok saját bevételei is. A fejezeti kezelésű előirányzatok uniós bevételei azonban elmaradtak az előző évi összegtől, melynek alakulásában szerepet játszott az is, hogy a 2007-2013-as programidőszak programjaira az uniós utalás 2016-ban már nem ezen a mérleg soron, hanem az „Uniós támogatások utólagos megtérítése” soron teljesült.



A bevételek közül a **társasági adóból** a tavalyi évben 683,1 milliárd forint bevétel keletkezett, ami a 2015. évi összeget 134,3 milliárd forinttal haladta meg. A két év közötti jelentős bevételi többlet hátterében a vállalkozások növekedési adóhiteleihez és az előző évről szóló adóbevallások benyújtásához kapcsolódó befizetések állnak. Ezeket a hatásokat részben ellensúlyozta a 2016. év januári és júniusi kiutalások magas szintje, ami a 2015. decemberi adóelőlegekről, illetve az adóbevallások alapján fizetendő adóról való rendelkezések pénzforgalmi teljesítésének köszönhető. A bevételek alakulását a következő táblázat szemlélteti:

Társaságiadó-bevétel alakulása (milliárd forint)

Megnevezés	2015. tény	2016. előzetes tény	Eltérés	
			Mrd Ft	%
Befizetés	650,4	896,8	246,4	137,9
Kiutalás	101,6	213,7	112,1	210,3
Egyenleg	548,8	683,1	134,3	124,5

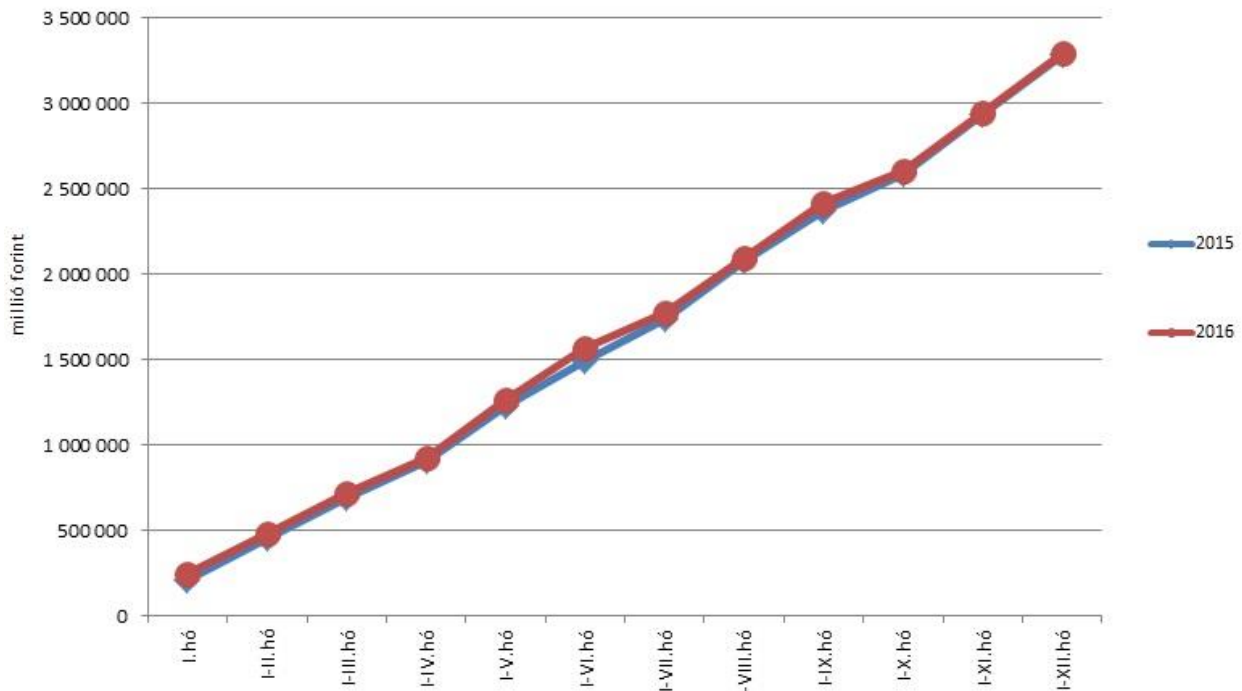
Az **egyéb központosított bevételekből** 2016-ban összesen 428,8 milliárd forint bevétel teljesült, amely meghaladta a törvényi előirányzatot (116,1%). Ezen belül kiemelendő az elektronikus útdíj 155,3 milliárd forintot kitevő összege.

Egyéb központosított bevételek alakulása (millió forintban)

Megnevezés	2015. tény	2016. előzetes tény	Eltérés	
			millió forint	%
Rehabilitációs hozzájárulás	66 334,0	70 330,6	3 996,6	106,0
Környezetvédelmi termékdíjak	67 154,7	72 660,9	5 506,2	108,2
Vízkészletjárulék	12 305,2	13 021,2	716,0	105,8
Hulladéklerakási járulék	10 915,0	9 079,2	-1 835,8	83,2
Elektronikus útdíj	144 750,3	155 282,3	10 532,0	107,3
Korkedvezmény-biztosítási járulék	2 204,4	42,6	-2 161,8	1,9
Időalapú útdíj	49 400,6	58 218,8	8 818,2	117,9
Bírságok	34 410,3	41 324,8	6 914,5	120,1
Egyéb összesen	6 022,0	8 877,9	2 855,9	147,4
Összesen	393 496,5	428 838,3	35 341,8	109,0

A 2016. évben az **általános forgalmi adóból** 3290,3 milliárd forint bevétele keletkezett a költségvetésnek, ami a 2015. évi bevételt 4,6 milliárd forinttal haladta meg. Az általános forgalmiadó-bevételek alakulását a következő grafikon mutatja be:

Általános forgalmi adó



A befizetések és a kiutalások alakulása a következők szerint változott:

Általános forgalmi adó bevétel alakulása (milliárd forint)

Megnevezés	2015. tény	2016. előzetes tény	Eltérés	
			Mrd Ft	%
Befizetés	5 508,8	5 561,1	52,3	100,9
Kiutalás	2 223,1	2 270,8	47,7	102,1
Egyenleg	3 285,7	3 290,3	4,6	100,1

A befizetések növekedése a belföldi és import utáni áfabevételnek köszönhető, melyet részben kompenzált a dohánytermékek utáni alacsonyabb befizetés. A belföldi befizetés emelkedése jellemzően a kereskedelmi szektorhoz köthető, valamint szerepet játszottak a 2007-2013-as EU költségvetési ciklus utolsó évének meghatározott projektjeihez kapcsolódó elszámolások. Az import utáni befizetések növekedését a forgalom bővülése okozta. A dohánytermékek utáni bevételek csökkenésének hátterében az alacsonyabb dohányadó-jegy-elviteli adatok állnak. A kiutalások 2016. évi emelkedése elsősorban a befizetések növekedésének köszönhető, melynek következtében a magasabb befizetéseket magasabb kiutalások kísérték.

A **jövedéki adóból** származó bevétel a tavalyi évben 1011,8 milliárd forintot tett ki, amely az egy évvel korábbi bevételnél 13,4 milliárd forinttal magasabb. A bevételek megoszlása a következők szerint alakult:

Jövedéki adó bevétel alakulása (milliárd forint)

Megnevezés	2015. tény	2016. előzetes tény	Eltérés	
			Mrd Ft	%
Üzemanyag jövedéki adó	583,7	615,7	32,0	105,5
Dohánygyártmány jövedéki adó	323,6	297,4	-26,2	91,9
Szeszesital és egyéb termék jövedéki adó	91,1	98,7	7,6	108,3
Jövedéki adók összesen	998,4	1 011,8	13,4	101,3

Az üzemanyagok esetében a befizetések 2016. évi emelkedését az üzemanyag forgalmának növekedése, valamint a visszatérítések csökkenése egyaránt magyarázza. A dohánytermékek utáni bevételek csökkenésének hátterében a dohányadó-jegy-elviteli adatok állnak. A szeszesitaloknál és egyéb termékeknél a növekedést a forgalom emelkedése és a népegészségügyi termékadót érintő 2017. évi szabályozásváltozás készletezési hatása okozza. A két év összehasonlítását befolyásolja, hogy a népegészségügyi termékadó alkoholtermékekre történő kiterjesztését megelőző 2014. év végi készletezés hatása a 2015. januári bevételekben jelentkezett.

A **pénzügyi tranzakciós illetékből** származó bevétel a 2016. évben 199,1 milliárd forintot tett ki, amely az egy évvel korábbi bevételnél 8,6 milliárd forinttal alacsonyabb. A csökkenés hátterében az illetékköteles tranzakciók körét érintő, 2015 januárjában életbe lépő jogszabályváltozások áthúzó hatása, valamint a fogyasztói kölcsönszerződések forintra átváltásával kapcsolatos kötelezettségcsökkentés bevételre gyakorolt negatív hatása áll.

A **személyi jövedelemadó** államháztartási szintű bevétele a tavalyi évben 1717,6 milliárd forint volt, amely 29,0 milliárd forinttal magasabb a 2015. évi összegnél. A bázisidőszaktól való eltérés oka a magasabb bérkiáramlás miatti befizetésnövekedés, illetve ezzel ellentétes hatású szja-kulcs-csökkentés.

A 2015. évhez képest a befizetések és a kiutalások arányát a következő táblázat részletezi:

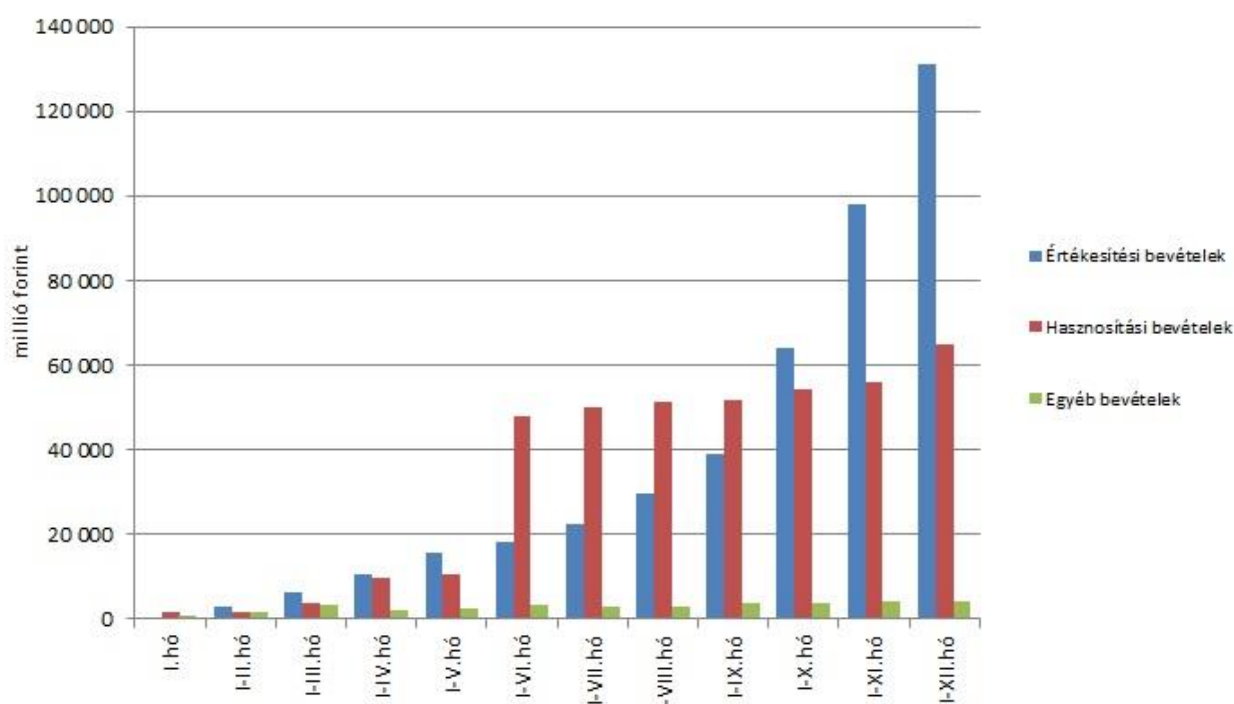
Személyi jövedelemadó bevétel alakulása (milliárd forint)

Megnevezés	2015. tény	2016. előzetes tény	Eltérés	
			Mrd Ft	%
Befizetés	1 772,7	1 811,0	38,3	102,2
Kiutalás	84,1	93,4	9,3	111,1
Egyenleg	1 688,6	1 717,6	29,0	101,7

Az **állami vagyonnal kapcsolatos befizetések** 2016. évi halmozott összege 200,1 milliárd forint volt, melynek főbb tételeit a következő diagram szemlélteti. A bevételek közel 70%-át az értékesítési bevételek adják, ezek között a meghatározó nagyságrendet az ingatlaneladásokból eredő befizetések jelentik, a termőföld értékesítésből befolyt összeg 100,6 milliárd forintot tett ki.

A hasznosítási jellegű tételek között a meghatározó nagyságrendet az osztalékbefizetések adják.

Állami vagyonnal kapcsolatos befizetések a 2016. évben



Az **egyéb bevételek** összege 2016-ban összesen 66,4 milliárd forintot tett ki, mely többszörösen meghaladta a törvényi előírányt. A túlteljesülés fő oka, hogy több kormányhatározat alapján az előző évi maradványok átcsoportosításának technikai lebonyolításával kapcsolatban pótelőírányt ellensúlyozása címen összesen több mint 40 milliárd forint került elszámolásra az egyéb bevételek között. Tovább növelte a mérleg sor összegét az önkormányzati adósságkonszolidációhoz kapcsolódó biztosíték befizetése címén elszámolt – eredetileg nem tervezett – 10,4 milliárd forint, valamint az, hogy a „Rendkívüli kormányzati intézkedések” előírányt terhére nyújtott támogatásokkal kapcsolatos visszafizetés elérte a 4,3 milliárd forintot.

„Az Egyéb uniós bevételek” mérleg soron belül az „**Uniós támogatások utólagos megtérítése**” sor 2016. évi bevétele 344,0 milliárd forint volt. A törvényi előírányt többszörös túlteljesülésének oka az államháztartásról szóló törvény módosítása, melynek értelmében a 2007-2013-as programozási időszak operatív programjait érintő, a 2016. év folyamán beérkező bevételek ezen sorra folynak be, a „Fejlesztési kezelt előírányzatok EU támogatása” mérleg sor helyett. 2016. december hónap utolsó napjaiban az Európai Bizottság átutalta az operatív program számlára egyrészt a 2007-2013-as időszak tekintetében a Közép-Dunántúli Operatív Programhoz kapcsolódó tételt, másrészt térítette a Széchenyi 2020-as programok tekintetében kiküldött költségnyilatkozatok egy részét. Ugyanakkor ezen tételek a költségvetésbe csak 2017 elején kerülnek beutalásra. A soron további bevételként jelennek meg a 2007 előtti uniós programok záró egyenlegeinek megtérülései, melyből az utolsó fennmaradt projekthez kapcsolódó összeget az Európai Bizottság 2016. december utolsó napjaiban szintén átutalta. Ezen tétel költségvetésbe történő beutalása szintén csak 2017 elején fog megtörténni.

A **szociális hozzájárulási adóból és járulékokból** származó 2016. évi bevételek alakulását a következő táblázat mutatja be:

A szociális hozzájárulási adóból és járulékokból származó bevételek alakulása (milliárd forint)

Megnevezés	2015. tény	Az alap 2015. évi bevételén belüli aránya (%)	2016. előzetes tény	Az alap 2016. évi bevételén belüli aránya (%)	Eltérés	
					Mrd Ft	%
Nyugdíjbiztosítási Alap	3051,9	98,9	3055,4	98,8	3,5	100,1
Egészségbiztosítási Alap	1004,3	52,1	1234,3	60,4	230,0	122,9
Nemzeti Foglalkoztatási Alap	145,0	40,9	224,0	52,0	79,0	154,5
Összesen	4201,2		4513,7		312,5	107,4

A **Nyugdíjbiztosítási Alap** 2016. évi bevételeinek döntő része, 98,8%-a a **szociális hozzájárulási adóból és járulékokból** származott. Ezen befizetések az előző évhez képest 3,5 milliárd forinttal magasabb összegben teljesültek, melynek oka a foglalkoztatottság jelentős mértékű javulása és a munkanélküliség csökkenése következtében a vártnál magasabb bérkiáramlás volt. Az előző évi adatokkal történő összehasonlítás során azt is figyelembe kell venni, hogy megváltozott a szociális hozzájárulási adó megosztási aránya a társadalombiztosítás két pénzügyi alapja között. A Nyugdíjbiztosítási Alap részesedése 2015-ről 2016-ra 85,46%-ról 79,43%-ra, majd 2016. július 1-jétől 74,30%-ra csökkent.

Az **Egészségbiztosítási Alap** esetében a **szociális hozzájárulási adóból és járulékokból** (munkáltatói és biztosított egészségbiztosítási járulék) származó 2016. évi bevétel az alap összes bevételének 60,4%-át tette ki. Az előző évhez viszonyított többletbevétel oka, hogy az Egészségbiztosítási Alap 2016. január 1-jétől a szociális hozzájárulási adóból – az előző évi 14,54% helyett – 20,57%-ban részesült. 2016. július 1-jétől a szociális hozzájárulási adó 20,53%-a illette meg az Egészségbiztosítási Alapot.

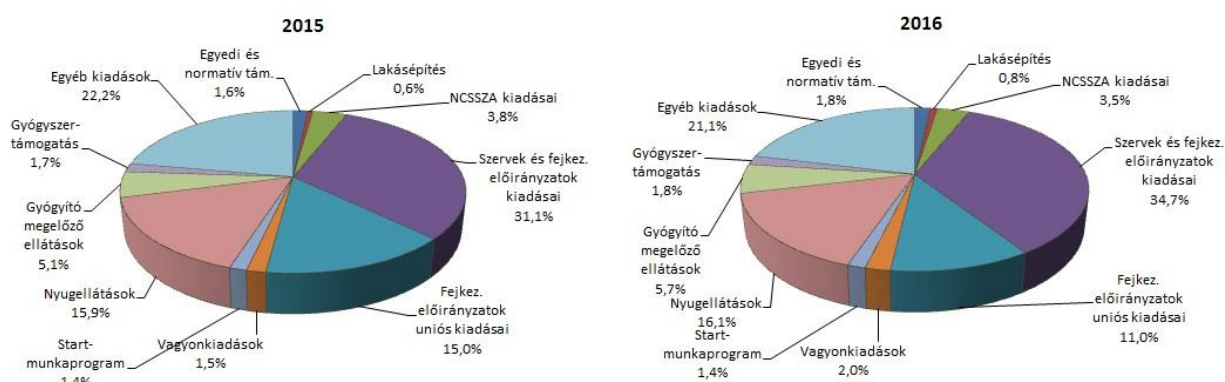
Az **egészségügyi hozzájárulásból** 2016-ban 187,3 milliárd forint bevétel származott, amely 20,9 milliárd forinttal haladta meg a 2015. évi összeget.

A 2016. évi költségvetési törvényt módosító 2016. évi LXXVI. törvény szerint a szociális hozzájárulási adó a 2016. évben, július 1-jét követően megfizetett összegének 5,17%-a a **Nemzeti Foglalkoztatási Alapot** (NFA) illette meg, melyből 68,6 milliárd forint bevétele származott az alapnak. A fennmaradó 155,4 milliárd forintot pedig az egészségbiztosítási és munkaerőpiaci járulék NFA-t megillető hányada tette ki. Ezzel szemben 2015-ben az alap 145,0 milliárd forintot kitevő bevétele csak a járulékból származott.

2. A FŐBB KIADÁSOK

A központi alrendszer 2016. évi, 19 003,6 milliárd forint összegű kiadásai 269,3 milliárd forinttal teljesültek magasabb összegben, mint a 2015. évben. Tavalý jelentős mértékben emelkedtek a szakmai kezelésű előirányzatok hazai kiadásai, az Egészségbiztosítási Alap, valamint a Nemzeti Foglalkoztatási Alap, a Bethlen Gábor Alap és a Nemzeti Kutatási, Fejlesztési és Innovációs Alap kiadásai. Lényegesen meghaladták az előző évi összeget az állami vagyonnal kapcsolatos kiadások is. A szakmai fejezeti kezelésű előirányzatok uniós kiadásai azonban a 2015. évhez viszonyítva lényegesen mérséklődtek.

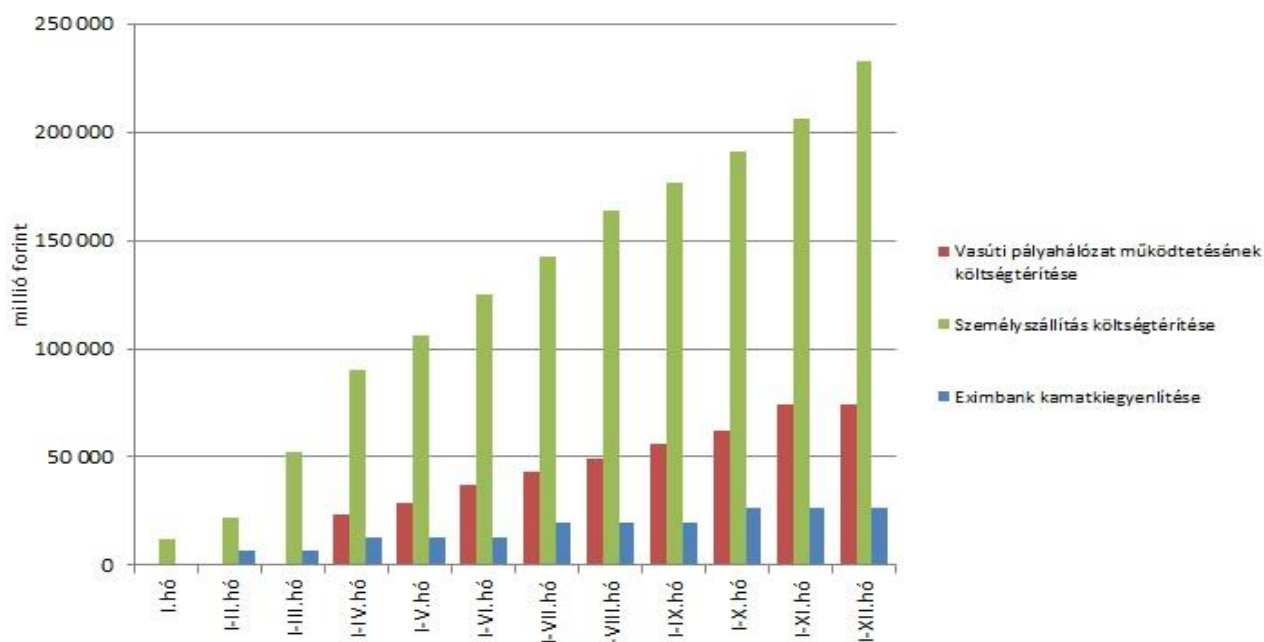
A központi alrendszer főbb kiadásainak megoszlása



Az **egyedi és normatív támogatásokra** fordított kiadások a 2016. évben 333,6 milliárd forintot tettek ki, amely összeg 9,2%-kal haladta meg az előző évi értéket. A növekedés döntően a közösségi közlekedés személyszállítási költségtérítése és az Eximbank Zrt. kamatkiegyenlítése előirányzatainak magasabb összegű teljesítésére vezethető vissza. A kiadások meghatározó tételeit a közösségi közlekedés, illetve a vasúti pályahálózatok működtetésének finanszírozását illetően közszolgáltatási szerződésekben, az Eximbank Zrt.-nek fizetett kamatkiegyenlítés esetében jogszabályban meghatározott ütemezés alapján fizeti az állam.

A főbb tételek alakulását a következő diagram szemlélteti:

Egyedi és normatív támogatások a 2016. évben



A **lakásépítési támogatásokra** fordított kiadások a 2016. évben 148,2 milliárd forintot tettek ki, ami 35,6%-kal magasabb a 2015. évhez viszonyítva. Az eltérés legfőbb oka a 2015. július 1-jétől bevezetett családi otthonteremtési kedvezmény, amelyet 2016. január 1-jével tovább bővítettek. A kiadásokat olyan egyéb tényezők együttes hatása is befolyásolja, mint az árfolyam és a referenciahozamok, valamint az egyes konstrukciót igénybe vevők létszámának változása.

A **Nemzeti Család- és Szociálpolitikai Alap (NCSSZA)** a családi támogatásokat, a korhatár alatti ellátásokat, a jövedelempótló és jövedelemkiegészítő szociális támogatásokat, valamint a különféle jogcímen adott térítéseket tartalmazza.

A főbb támogatásokat a következő táblázat részletezi:

A Nemzeti Család-és Szociálpolitikai Alap kiadásainak alakulása (milliárd forint)

Megnevezés	2015. tény	2016. előzetes tény	Eltérés	
			Mrd Ft	%
Családi támogatások	417,4	409,8	-7,6	98,2
<i>Ebből:</i>				
<i> családi pótlék</i>	323,0	315,5	-7,5	97,7
<i> gyermekgondozási segély/gyermekgondozást segítő ellátás</i>	62,2	62,9	0,7	101,1
<i> életkezdesi támogatás</i>	5,5	5,8	0,3	105,5
Korhatár alatti ellátások	136,6	113,3	-23,3	82,9
<i>Ebből:</i>				
<i> korhatár előtti ellátás és balettművészeti életjáradék</i>	56,2	35,3	-20,9	62,8
<i> szolgálati járandóság</i>	80,4	78,0	-2,4	97,0
Jövedelempótló és jövedelemkiegészítő szociális támogatások	130,5	126,7	-3,8	97,1
<i>Ebből:</i>				
<i> járási szociális feladatok ellátása</i>	67,2	65,1	-2,1	96,9
<i> fogyatékosági támogatás és vakok személyi járadéka</i>	33,6	34,2	0,6	101,8
<i> politikai rehabilitációs és más nyugdíj-kiegészítések</i>	15,0	13,6	-1,4	90,7
Különféle jogcímen adott térítések	24,2	21,3	-2,9	88,0
<i>Ebből:</i>				
<i> közgyógyellátás</i>	17,1	14,2	-2,9	83,0
Összesen	708,7	671,1	-37,6	94,7

A **családi támogatások** közül a családi pótlék esetében a korábban elindult Népesedéspolitikai Akció hatékonyan segíti elő a kedvező demográfiai folyamatokat, ugyanakkor a támogatási rendszerbe belépő érintettek létszámának folyamatos növekedése még nem tudja kompenzálni a korábbi évek kedvezőtlen folyamatai következtében kilépők miatti létszámkiesést. A gyermekgondozást segítő ellátásnál már megfigyelhető az ellátásban részesülők számának kismértékű emelkedése, melyet az ún. Gyes Extra intézkedés is ösztönzött. A fiatalok életkezdesi támogatása esetében a jelzett növekedés döntő többségében a jogosultak számának emelkedéséből fakadt. A **korhatár alatti ellátások** esetében a csökkenés döntő részben a korhatár előtti ellátásoknál következett be, tekintettel arra, hogy az érintettek időközben betöltötték a rájuk vonatkozó nyugdíjkorhatárt, így teljes jogú öregségi nyugdíjra lettek jogosultak. (Ezen létszámcsökkenés hatása meghaladta az ellátások a 2016. januárban végrehajtott emelésének (1,6%) a hatását.) A **jövedelempótló és jövedelemkiegészítő szociális támogatások** közül a legnagyobb összeget a járási szociális feladatok ellátására fordították. 2015. januártól az NCSSZA kiadásai között jelenik meg a járási szociális feladatok ellátása, amely az ápolási díj és az időskorúak járadéka mellett 2015. márciustól a foglalkoztatást helyettesítő támogatás, valamint az újonnan bevezetett egészségkárosodási és gyermekfelügyeleti támogatás forrását is tartalmazza. A fogyatékosági támogatás és a vakok személyi járadéka esetében a növekedést döntően az ellátások nyugdíjmelés mértékének megfelelő indexálása okozta.

A **helyi önkormányzatok** részére a 2016. évben 675,4 milliárd forint állami támogatás került kiutalásra. Ezt a teljesülést technikailag csökkenti egy 2015. év végi 2,0 milliárd forintos előleg 2016. évi visszatérülése, amely azonban pénzforgalmat nem érint. A tényleges teljesülés 10,0 milliárd forinttal volt magasabb az előző évhez viszonyítva. A jelentősebb tételek alakulását a következő táblázat mutatja:

A helyi önkormányzatok támogatásának alakulása (milliárd forint)

Megnevezés	2015. tény	2016. előzetes tény	Eltérés	
			Mrd Ft	%
A helyi önkormányzatok általános működésének és ágazati feladatainak támogatása	537,2	540,2	3,0	100,6
<i>helyi önkormányzatok működésének általános támogatása</i>	151,1	152,5	1,4	100,9
<i>települési önkormányzatok egyes köznevelési feladatainak támogatása</i>	165,7	172,6	6,9	104,2
<i>települési önkormányzatok szociális, gyermekjóléti és gyermekétkeztetési feladatainak támogatása</i>	189,6	184,0	-5,6	97,0
<i>települési önkormányzatok kulturális feladatainak támogatása</i>	30,8	31,1	0,3	101,0
Helyi önkormányzatok kiegészítő támogatása	102,3	88,5	-13,8	86,5
Költségvetési szerveknél foglalkoztatottak kompenzációja	8,7	7,3	-1,4	83,9
Szociális ágazati kiegészítő pótlék támogatása*	3,0	7,4	4,4	246,7
Támogató szolgáltatások, közösségi ellátások, utcai szociális munka és a Biztos Kezdet Gyerekház működésének támogatása**	-	1,4	1,4	-
Év közben létrejött új jogcímek kiadásai***	14,2	30,6	16,4	215,5
Összesen	665,4	675,4	10,0	101,5

* A szociális ágazati kiegészítő pótlék 2015.07.01-jén került bevezetésre.

**2016.01.01-jétől tartoznak a helyi önkormányzatok feladatai közé a támogató szolgáltatások, a közösségi ellátások, az utcai szociális munka és a Biztos Kezdet Gyerekház működésének támogatása.

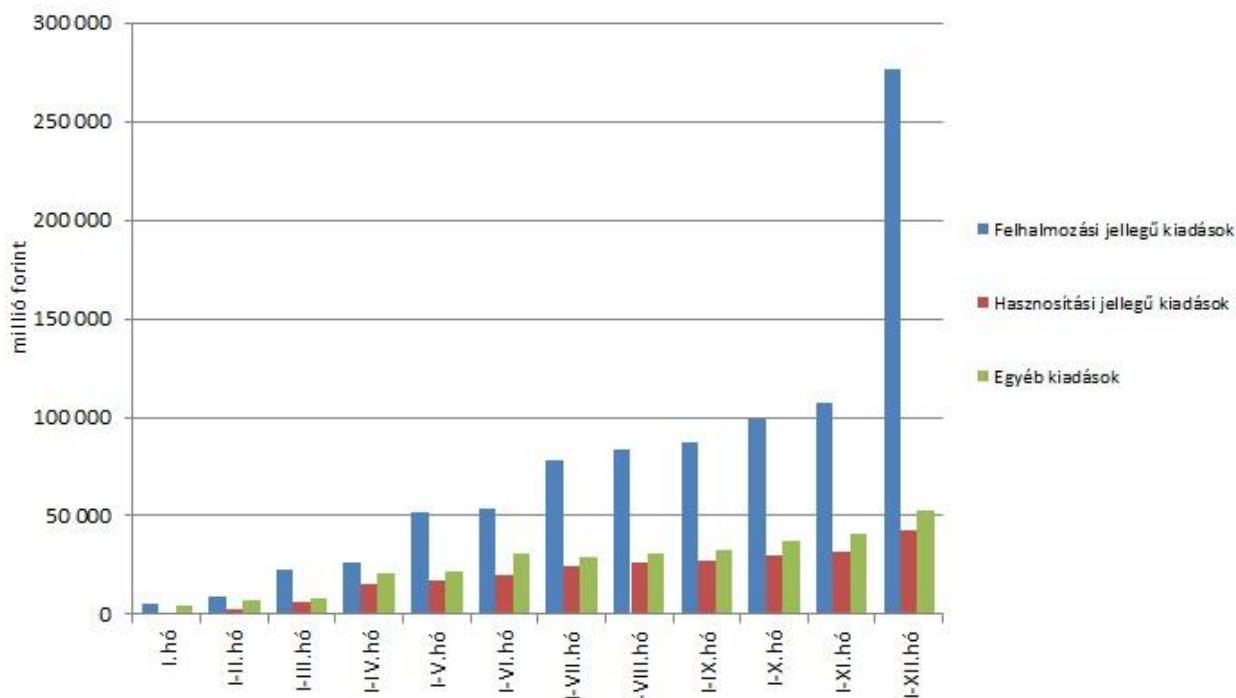
***A 2016. évben jelentős összeg került biztosításra az önkormányzatok feladatainak támogatására.

A **„Hozzájárulás az EU költségvetéséhez”** mérlegsoron a 2016. év végéig teljesített összeg (295,3 milliárd forint) az éves előirányzat 93,8%-os teljesítését jelenti, és 10,7 milliárd forinttal maradt el a 2015. évi kiadástól.

Az **állami vagyonnal kapcsolatos kiadások** 2016. évi összege 372,2 milliárd forint volt, amelynek nagyságrendjét az állami tulajdonú társaságokkal kapcsolatos kiadások, illetve

az állami vagyonnal kapcsolatos ingatlanberuházások határozták meg. A vagyonkiadások főbb tételeit a következő grafikon mutatja:

Állami vagyonnal kapcsolatos kiadások a 2016. évben



2016-ban az elkülönített állami pénzalapok kiadásai közül jelentősebb összeget tett ki a **Nemzeti Foglalkoztatási Alapból (NFA) finanszírozott Start-munkaprogram** kiadása, mely 269,0 milliárd forint lett. Ez az előző évben teljesített összeget 15,3 milliárd forinttal haladta meg. A 2016. évi magasabb előirányzattal összefüggésben, valamint az új programok indulásával és finanszírozása révén lett magasabb a teljesítés.

A **Bethlen Gábor Alap** előző évhez viszonyított 2016. évi magasabb kiadásait a kormánydöntések kapcsán jelentkező, nagyobb összegű határon túli szervezeteket érintő költségvetési támogatások kiutalásai okozták.

2016-ban a társadalombiztosítás pénzügyi alapjain belül nagyságrendileg kiemelkedő tétel volt a **Nyugdíjbiztosítási Alapnál a nyugellátásokra** fordított 3054,5 milliárd forint. A kifizetések tartalmazzák a 2015. december 31-ig megállapított ellátásokra vonatkozó január havi 1,6%-os nyugdíjemelés összegét. Az előző évhez képest a nyugdíjakra 66,8 milliárd forinttal, 2,2%-kal költött többet a költségvetés, ezen belül a nők 40 éves szolgálati jogviszonyával igényelhető ellátására több, mint 12%-kal magasabb összeg került kifizetésre.

Az **Egészségbiztosítási Alap** összes kiadásának 27,4%-át a **pénzbeli ellátásokra** fordított összeg adta. Az ellátások részletes bemutatását a következő táblázat tartalmazza:

Az Egészségbiztosítási Alap pénzbeli ellátásokra fordított kiadásainak alakulása (milliárd forint)

Megnevezés	2015. tény	2016. előzetes tény	Eltérés	
			Mrd Ft	%
Pénzbeli ellátások	563,5	584,6	21,1	103,7
<i>Ebből:</i>				
<i>Rokkantsági, rehabilitációs ellátások</i>	318,3	307,4	-10,9	96,6
<i>Gyermekgondozási díj</i>	113,1	129,0	15,9	114,1
<i>Táppénz</i>	77,1	89,1	12,0	115,6

Az Egészségbiztosítási Alapon belül a legnagyobb kiadási előirányzatot képező **gyógyító-megelőző ellátásra** kifizetett összeg 1089,9 milliárd forint volt, amely 13,5%-kal haladta meg a 2015. év kiadásait. A teljesítés az éves törvényi előirányzat 110,9%-a. A kiadások tartalmazzák – többek között – a mozgóbér-elemek rendezésével és a fiatal szakorvosok támogatásával összefüggő kiadásokat, az egészségügyi dolgozók részére 2016 szeptemberétől kifizetett bérkiegészítést, az egészségügyi szakellátást nyújtó közfinanszírozott szolgáltatók működési támogatását, valamint a magas költségigényű beavatkozásokra, speciális finanszírozású eljárásokra tavaly év végén – kormányhatáskörben – biztosított összeget.

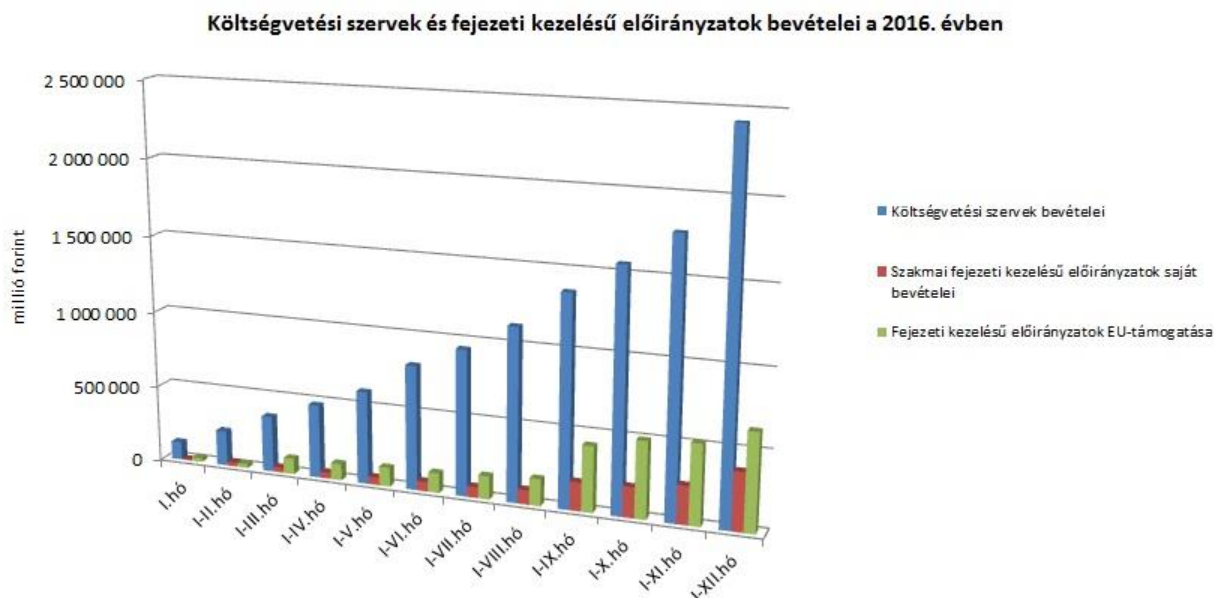
3. A KÖZPONTI KÖLTSÉGVETÉSI SZERVEK ÉS FEJEZETI KEZELÉSŰ ELŐIRÁNYZATOK ALAKULÁSA

2016-ban a **központi költségvetési szervek bevételei** összesen 2426,0 milliárd forintot tettek ki, mely 16,9%-kal magasabb a 2015. évi bevételnél. Az intézmények bevételei közül 741,8 milliárd forint az Országos Egészségbiztosítási Pénztár által az intézményeknek utalt támogatás, 71,7 milliárd forinttal meghaladva az előző évi e célú támogatásokat. További jelentősebb tételek a következők: 656,9 milliárd forint uniós programok (2014-2020 közötti kohéziós politikai operatív programok) előirányzat-felhasználási számlájáról közvetlenül érkezett bevétel több intézmény részére különböző projektek támogatási előlegeként, 74,3 milliárd forint jóváírás a Honvédelmi Minisztérium és a Belügyminisztérium intézményeinél a Belügyminisztérium „Tömeges bevándorlás kezeléséhez kapcsolódó kiadások” törvénysoráról, 54,5 milliárd forint az Emberi Erőforrások Minisztériumánál a megszűnő intézmények számlaegyenlegének átutalása a jogutód intézmények részére, 44,3 milliárd forint az egészségügyi intézmények adósságkonszolidációjára biztosított támogatás, 29,4 milliárd forint uniós programok (Nemzeti Stratégiai Referenciakeret) lebonyolítási számlájáról több intézmény részére érkezett bevétel, valamint 23,4 milliárd forint jóváírás a Nemzeti Sportközpontoknál a Nemzeti Fejlesztési Minisztérium „Sportlétesítmények fejlesztése és kezelése” alcím törvénysorairól.

A **szakmai fejezeti kezelésű előirányzatok** esetében a **hazai forrásból származó bevételek** a 2016. évben 378,8 milliárd forintot tettek ki, ez az összeg 2015-ben 62,7 milliárd forint volt. Ebből 137,5 milliárd forint a Gazdaságfejlesztési és Innovációs Operatív Program európai uniós törvénysorról történő átvezetés összege, 37,7 milliárd forintot tettek ki az uniós fejlesztések operatív programjai előirányzat-felhasználási keretszámlájára a lebonyolítási számlákról visszautalt összegek, 7,5 milliárd forint a Belügyminisztérium „Kormányzati infokommunikációs szolgáltatások” törvénysoron jóváírt bevétel, valamint 5,5 milliárd forint pénzeszköz-átvezetés történt a megszüntetett Energiatakarékossági Hítel Alap kereskedelmi banknál vezetett számlájáról a Nemzeti Fejlesztési Minisztérium „Energiahatékonyság javításának támogatása” előirányzat javára.

Az **uniós előirányzatokon** 2016. december végéig 634,3 milliárd forint bevétel keletkezett, amely az éves előirányzat 71%-a. Az alulteljesülés oka, hogy az államháztartási törvény közban hatályba lépett módosításból eredően a költségvetési törvényben eredetileg ide betervezett bevételek jelentős része – a 2007-2013-as programozási időszak operatív programjaira teljesített bizottsági utalások összege – az „Egyéb uniós bevételek” soron belül az „Uniós támogatások utólagos megtérítése” soron jelent meg. A 2016. évi bevételekből 319,4 milliárd forint már a 2014-2020 közötti időszak Széchenyi 2020-as programjaihoz kapcsolódik, melynek túlnyomó része a Gazdaságfejlesztési és Innovációs Operatív Programhoz (146,7 milliárd forint) és az Integrált Közlekedésfejlesztési Operatív Programhoz (74,2 milliárd forint) kapcsolódik.

A 2016. évi, együttesen mintegy 3439 milliárd forint összegű bevételek megoszlását a következő grafikon szemlélteti:



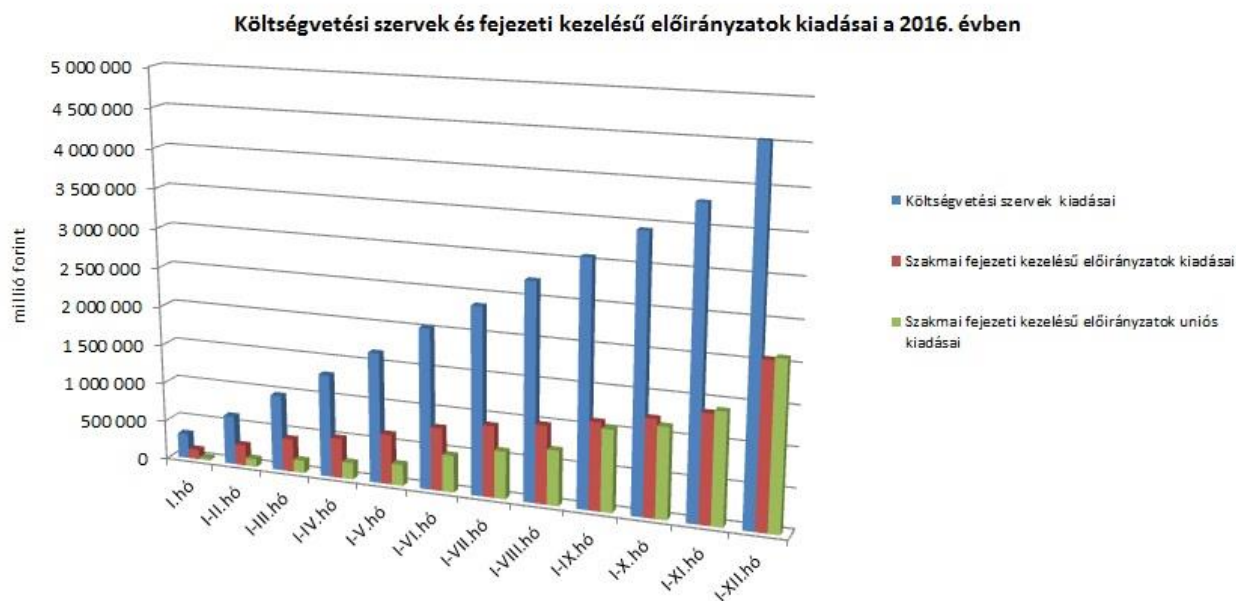
A **költségvetési szervek kiadásai** a 2016. évben 4535,2 milliárd forintot tettek ki, mely 1,2%-kal maradt el a 2015. évi kiadásoktól. Az intézmények teljesítéséből 2663,7 milliárd forintot tett ki a személyi juttatásokra és szociális hozzájárulási adóra, a munkaadókat terhelő járulékokra kifizetett összeg, mely 211,3 milliárd forinttal haladta meg az előző évben e célra folyósított összeget. Ezenkívül az alábbi nagyobb összegű kifizetések történtek: 54,5 milliárd forint az Emberi Erőforrások Minisztériumánál a megszűnő intézmények számlaegyenlegének átutalása a jogutód intézményekhez, 46,0 milliárd forint a Büntetés-végrehajtás Országos Parancsnokságánál különböző beruházások megvalósítására (mely tartalmazza a magyar-szerb határzár kiépítésének költségeit is), 45,4 milliárd forint kifizetése a Honvédelmi Minisztérium Védelemgazdasági Hivatalánál többek között üzemeltetési, karbantartási kiadásokra, közüzemi díjak rendezésére, 36,9 milliárd forint a Honvédelmi Minisztérium Védelemgazdasági Hivatal költségvetéséből Gripen bérleti díjakra, 29,8 milliárd forint a külképviseletek január-december havi devizaellátmányára a Külképviseletek Igazgatásánál, valamint 28,3 milliárd forint a Magyar Államkincstárnál Erzsébet-utalványok beszerzésére.

A **szakmai fejezeti kezelésű előirányzatokon belül a hazai forrásból finanszírozott kifizetések** 2016. évi teljesítése 2066,8 milliárd forintot tett ki, amely 66,2%-kal magasabb, mint az előző évben kifizetett összeg. Ezen időszak kiadásaiból az alábbi tételek emelhetők ki: 337,7 milliárd forint kifizetés normatív finanszírozásra (köznevelési célú humánszolgáltatás és működési támogatás, nem állami felsőoktatási intézmények támogatása, hit- és erkölcsstanoktatás, tankönyvtámogatás, köznevelési szerződések, szociális célú humánszolgáltatások támogatása), 123,5 milliárd forint a Nemzeti Fejlesztési Minisztériumnál a sportlétesítmények fejlesztésére, kezelésére, 122,9 milliárd forint kifizetés az Emberi Erőforrások Minisztériumánál az „Egyházi közösségi célú programok és beruházások támogatása” sor terhére, 111,1 milliárd forint az autópálya rendelkezésre állási díj, 99,9 milliárd forint a Nemzeti Fejlesztési Minisztériumnál a „Kiemelt közúti projektek” és a „Kiemelt közúti beruházások” törvénysorok terhére,

92,3 milliárd forint utalása a Nemzeti Fejlesztési Minisztérium „Közúthálózat fenntartás és működtetés”, valamint „Útdíjrendszerek működtetése” törvénysorokról, 85,5 milliárd forint kifizetése a Földművelésügyi Minisztérium „Folyó kiadások és jövedelemtámogatások” törvénysor terhére, 74,3 milliárd forint a Belügyminisztérium „Tömeges bevándorlás kezeléséhez kapcsolódó kiadások” törvénysor terhére történő utalások összege a Belügyminisztérium és a Honvédelmi Minisztérium intézményei javára, valamint 69,1 milliárd forint folyósítása a Nemzeti Fejlesztési Minisztérium „Közúthálózat felújítása” fejezeti kezelésű előirányzatról. Az eltérésben szerepet játszottak többek között a Nemzeti Fejlesztési Minisztériumnál a sportlétesítmények fejlesztésére, kezelésére, a közúthálózat felújítására, fenntartására és működtetésére, az útdíjrendszerek működtetésére, a kiemelt közúti projektek finanszírozására kifizetett összegek, az Emberi Erőforrások Minisztériumánál az egyházi közösségi célú programok és beruházások támogatásához kapcsolódó kiadások, valamint a Belügyminisztériumnál a tömeges bevándorlás kezeléséhez szükséges források biztosítása.

Az **uniós programok** előirányzatain 2016. év végéig összesen 2099,5 milliárd forint kifizetés történt, ami az éves előirányzat 146,6 %-os teljesítését jelenti, ugyanakkor 702,9 milliárd forinttal maradt el a 2015. évi uniós kiadások összegétől. Az uniós kiadási előirányzatokon belül a 2007-2013 közötti időszak Nemzeti Stratégiai Referenciakeret sorai 369,0 milliárd forintban teljesültek, míg az új, 2014-2020-as programozási időszak operatív programjaihoz (Széchenyi 2020-as programok) kapcsolódó kiadás elérte a 1630,9 milliárd forintot. A kifizetések tekintetében az új időszak programok közül a Gazdaságfejlesztési és Innovációs Operatív Program teljesített a legjobban 561,4 milliárd forintos kifizetéssel, míg jelentős, egyenként 240-260 milliárd forintos kiadást teljesített a Terület- és Településfejlesztési Operatív Program, a Környezet és Energiahatékonysági Operatív Program, valamint az Integrált Közlekedésfejlesztési Operatív Program is.

A **2016. évi, együttesen több, mint 8701 milliárd forint összegű kiadások** megoszlását a következő grafikon szemlélteti:



4. KAMATEGYENLEG

2016-ban a bevételek és kiadások egyenlegeként adódó 969,6 milliárd forint összegű **nettó kamatkiadás** 3,6 milliárd forinttal lett alacsonyabb az előző évhez képest, amely az eltérő finanszírozási műveletekkel, a deviza részarány, így az árfolyam ingadozásnak kitett kamatok csökkenésével, illetve a hozamok év során bekövetkezett változásával magyarázható.

A kamategyenleg összetétele (milliárd forint)

	I-XII. hó	
	2015	2016
1. Bevétel	232,5	148,6
1.1. Forint	233,5	149,7
1.1.1. Államkötvények kamata	221,7	141,5
1.1.2. Kincstárjegyek kamata	0,6	2,5
1.1.3. KESZ forintbetét kamata	11,2	5,7
1.2. Deviza	-1,0	-1,1
1.2.1. Devizaműveletek kamatelszámolásai	-1,0	-1,1
2. Kiadás	1205,7	1118,2
2.1 Forint	879,5	846,8
2.1.1. Forinthitelek kamata	24,3	23,9
2.1.2. Államkötvények kamata	770,9	741,8
2.1.3. Kincstárjegyek kamata	84,3	81,1
2.1.4. Egyéb függő tételek	0,0	0,0
2.2. Deviza	326,2	271,4
2.2.1. Devizahitelek kamata	38,9	35,9
2.2.2. Devizakötvények kamata	287,3	235,5
3. Kamategyenleg	973,2	969,6

II. AZ ÁLLAMHÁZTARTÁS KÖZPONTI ALRENDSZERÉNEK FINANSZÍROZÁSA

1. Állományi adatok

A központi költségvetés adóssága 2016. december végéig 730,3 milliárd forinttal növekedett négy, egymást részben ellensúlyozó tényező következtében:

- **Az első tényező** a kedvező piaci helyzetben megvalósított nettó forintkibocsátás – nagyrészt a lakosságnak közvetlenül értékesített állampapírokból – 2222,9 milliárd forint összegben, ami a költségvetés éves hiányát és részben a lejáráó devizaadósságot finanszírozza. A Kincstári Egységes Számla ennek következtében 381,9 milliárd forinttal növekedett az előző év végéhez képest.
- **A második, az előbbivel ellentétes hatású, csökkentő tényező** a nettó deviza lejárat 1440,9 milliárd forint értékben, amit forintkibocsátások finanszíroztak.
- **A harmadik, ami csökkentő hatású tényező**, a forint árfolyamának az előző év végéhez képest bekövetkezett erősödése, amely az adósság devizában fennálló részének forintban számított nyilvántartási értékét 38,4 milliárd forinttal csökkentette.
- **A negyedik, amely szintén csökkentő hatású tényező**, a deviza-keresztárfolyamok változása, ami az állam partnerkockázatát csökkentő mark-to-market betétállományokat csökkentette 13,3 milliárd forint összegben.

Az előzetes adatok szerint december végén a **központi költségvetés forint- és devizaadóssága** az alábbiak szerint alakult:

A központi költségvetés adósságának alakulása 2016-ban, milliárd forint

	2015 december 31.		kibocsátás (növekedés)	törlesztés (csökkenés)	egyéb változás	nettó változás	2016 december 31.		változás százalékpont
	előzetes állomány	megoszlás (%)					I-XII. hónap		
1. Forint	16 207,9	65,62	10 054,3	7 831,4	0,0	2 222,9	18 430,9	72,48	6,86
1.1. Hitel	694,1	2,81	170,9	0,0	0,0	170,9	865,0	3,40	0,59
1.1.1. Külföldi	694,1	2,81	170,9	0,0	0,0	170,9	865,0	3,40	0,59
1.1.2. Belföldi	0,0	0,00	0,0	0,0	0,0	0,0	0,0	0,00	0,00
1.2. Állampapír	15 513,8	62,81	9 883,4	7 831,4	0,0	2 052,0	17 565,8	69,08	6,27
1.2.1. Piaci értékesítésű	15 462,3	62,60	9 883,4	7 819,1	0,0	2 064,4	17 526,7	68,92	6,32
1.2.1.1. Kötvény	11 043,4	44,71	2 548,7	2 029,7	0,0	519,0	11 562,4	45,47	0,76
1.2.1.2. Diszkontkincstárjegy	901,6	3,65	3 033,4	3 038,6	0,0	-5,2	896,4	3,52	-0,13
1.2.1.3. Lakossági állampapír	3 517,4	14,24	4 301,3	2 750,8	0,0	1 550,5	5 067,9	19,93	5,69
1.2.2. Nem piaci értékesítésű	51,5	0,21	0,0	12,3	0,0	-12,3	39,2	0,15	-0,05
2. Deviza	7 735,8	31,32	222,9	1 663,8	-38,4	-1 479,3	6 256,5	24,60	-6,72
2.1. Hitel	1 696,8	6,87	0,0	586,9	-8,3	-595,2	1 101,6	4,33	-2,54
2.1.1. Külföldi	1 614,2	6,54	0,0	508,8	-7,8	-516,6	1 097,6	4,32	-2,22
2.1.1.1. Nemzetközi hitelcsomag (EU)	469,7	1,90	0,0	469,4	-0,3	-469,7	0,0	0,00	-1,90
2.1.1.2. Egyéb	1 144,5	4,63	0,0	39,4	-7,5	-47,0	1 097,6	4,32	-0,32
2.1.2. Belföldi	82,6	0,33	0,0	78,1	-0,5	-78,6	4,0	0,02	-0,32
2.2. Állampapír	6 039,0	24,45	222,9	1 076,9	-30,0	-884,1	5 154,9	20,27	-4,18
2.2.1. Külföldi	5 198,9	21,05	42,3	594,0	-28,2	-579,9	4 618,9	18,16	-2,89
2.2.1.1. Devizakötvény	5 198,9	21,05	42,3	594,0	-28,2	-579,9	4 618,9	18,16	-2,89
2.2.2. Belföldi	840,1	3,40	180,6	482,9	-1,9	-304,1	536,0	2,11	-1,29
2.2.2.1. Devizakötvény	840,1	3,40	180,6	482,9	-1,9	-304,1	536,0	2,11	-1,29
Összesen	23 943,7	96,94	10 277,2	9 495,2	-38,4	743,6	24 687,4	97,08	0,14
Egyéb kötelezettség	756,0	3,06	1 670,5	1 677,8	-6,0	-13,3	742,7	2,92	-0,14
MINDÖSSZESEN	24 699,7	100,00	11 947,7	11 173,0	-44,3	730,3	25 430,0	100,00	0,00

Megjegyzés: a táblában szereplő tizedes eltérések kerekítésből adódnak.

A központi költségvetés devizaadóssága 2016. december végéig 1479,3 milliárd forinttal 6256,5 milliárd forintra csökkent az előző év végéhez képest. A devizaadósság részaránya a 2015. év végi 31,3%-os szintről 24,6% szintre csökkent a teljes adósságon belül.

A költségvetés forintadóssága 2016. december végéig 2222,9 milliárd forinttal nőtt, és 18 430,9 milliárd forintot ért el, a forintrészarány elérte a teljes államadósság 72,5%-át. 2015 decemberében ez az arány 65,6% volt.

2016. december végén a lakossági állampapírok állománya 5067,9 milliárd forintot tett ki, ami 1550,5 milliárd forint növekedést jelent 2015. december vége óta. Ez döntően két tényezőre vezethető vissza. A lakossági ügyfelek által vásárolható, egy évnél hosszabb futamidejű *Prémium Magyar Államkötvény* és a *Bónusz Magyar Államkötvény* együttes állománya 2016. december végén 322,9 milliárd forintos növekedés hatására 1521,2 milliárd forintot tett ki. Megfigyelhető tehát, hogy a lakosság a hosszabb futamidejű állampapírokat is keresi. A kamatozó kincstárjegyek állománya 3065,6 milliárd forint volt 2016. december végén, ami 1168,6 milliárd forinttal haladta meg az előző év végi állományt.

A külföldi befektetők állampapír állománya 2016. decemberben 165,8 milliárd forinttal csökkent az előző hónaphoz képest. A külföldi állomány 99,8%-a, 3437,3 milliárd forint államkötvény és 0,2%-a, 5,2 milliárd forint diszkontkincstárjegy. A külföldi állomány átlagos hátralévő futamideje 2016. december végén 5,5 év volt, amely kismértékű növekedést jelent az előző hónap végéhez képest.

A deviza-államadósság kockázatainak csökkentése érdekében az ÁKK Zrt. swap műveleteket köt, amiből az adósságállomány részét képezik az ezen ügyletek után az ÁKK Zrt.-nél elhelyezésre kerülő fedezeti összegek (az ún. mark-to-market betétek) az egyéb kötelezettségek soron. Az elmúlt években az egyéb devizák (főként az USD, illetve a CHF) jelentősen felértékelődtek az euróhoz képest, az emiatt keletkező többletadósságot viszont a swapkötéssel sikerült kizárni. A vizsgált időszakban az egyéb kötelezettségek állománya 13,3 milliárd forinttal csökkent, és 2016. december végén 742,7 milliárd forintot tett ki, ami a teljes államadósság 2,9%-át teszi ki.

2. Kamatok, hozamok alakulása

A diszkontkincstárjegyek 2016. decemberi aukcióin a havi átlagos fedezettség az előző havi 2,6-ről 2,5-re csökkent. A **kötvénnyauctionokon** a fedezettség az előző havi 4,2-ről 5,2-re emelkedett.

A **3 hónapos diszkontkincstárjegy** utolsó decemberi aukcióján az átlaghozam az egy hónappal korábbi aukcióhoz viszonyítva 10 bázisponttal csökkent, és 0,15%-ot tett ki. A **12 hónapos kincstárjegy** utolsó decemberi aukcióján a kialakult átlaghozam 0,33% lett, amely 14 bázisponttal alacsonyabb a novemberi értéknél.

A **3 éves kötvénnyauctionon** a hozam 19 bázisponttal 1,03%-ra csökkent az utolsó novemberi aukción kialakult átlaghozamhoz viszonyítva. Az **5 éves kötvény** utolsó decemberi aukcióján az átlaghozam 1,94%-ot ért el, ami 24 bázisponttal alacsonyabb az utolsó novemberi aukcióhoz képest. A **10 éves kötvény** 3,30%-os átlaghozama 21 bázisponttal maradt el az utolsó novemberi aukción kialakult átlaghozamtól.